

**ECOLE ADRIEN BONNEL
VILLE DE PONT-SAINTE-MAXENCE**



MAITRE D'OUVRAGE

Ville de Pont-Sainte-Maxence

MAITRISE D'ŒUVRE

Atelier Amélie Fontaine

Jeanne Darrasse Architecte

Etude Bois du Barrois structure

Ingénieur structure Cotraitant

Géonomia

Ingénieur thermique et fluides

Cotraitant

Cabinet Ghesquière Dierickx

Economiste de la construction

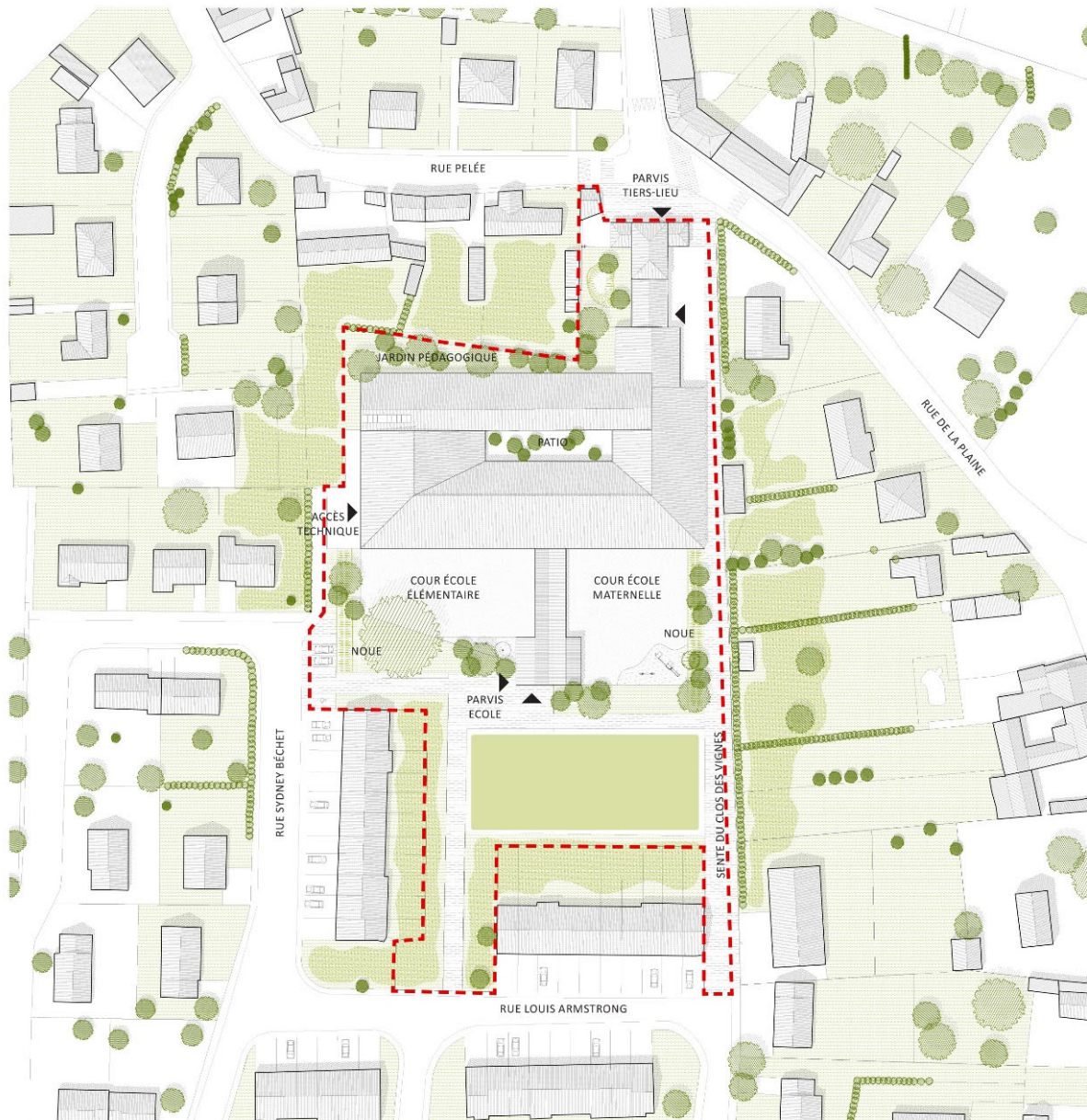
Cotraitant

Art Acoustique

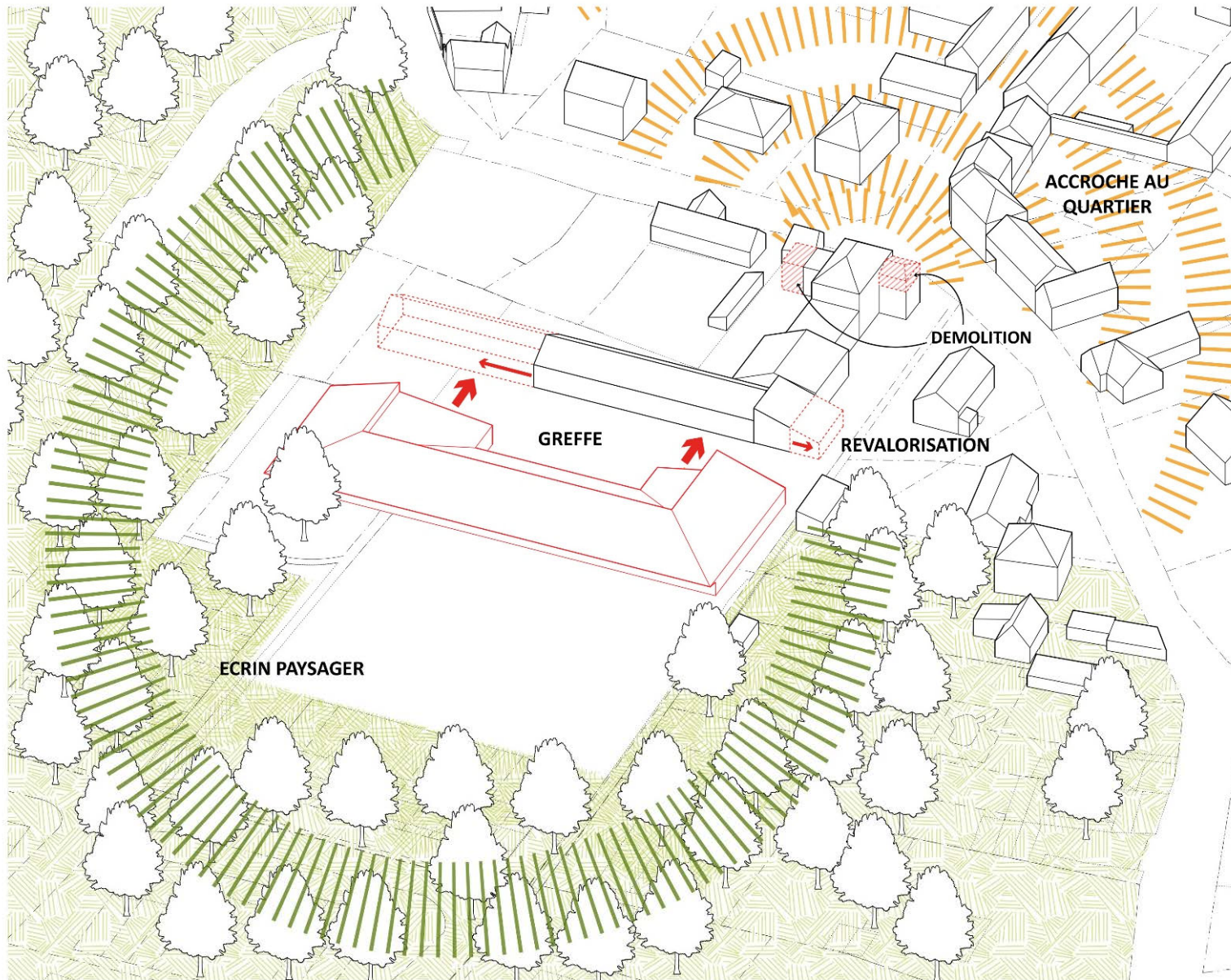
Acousticien

Cotraitant

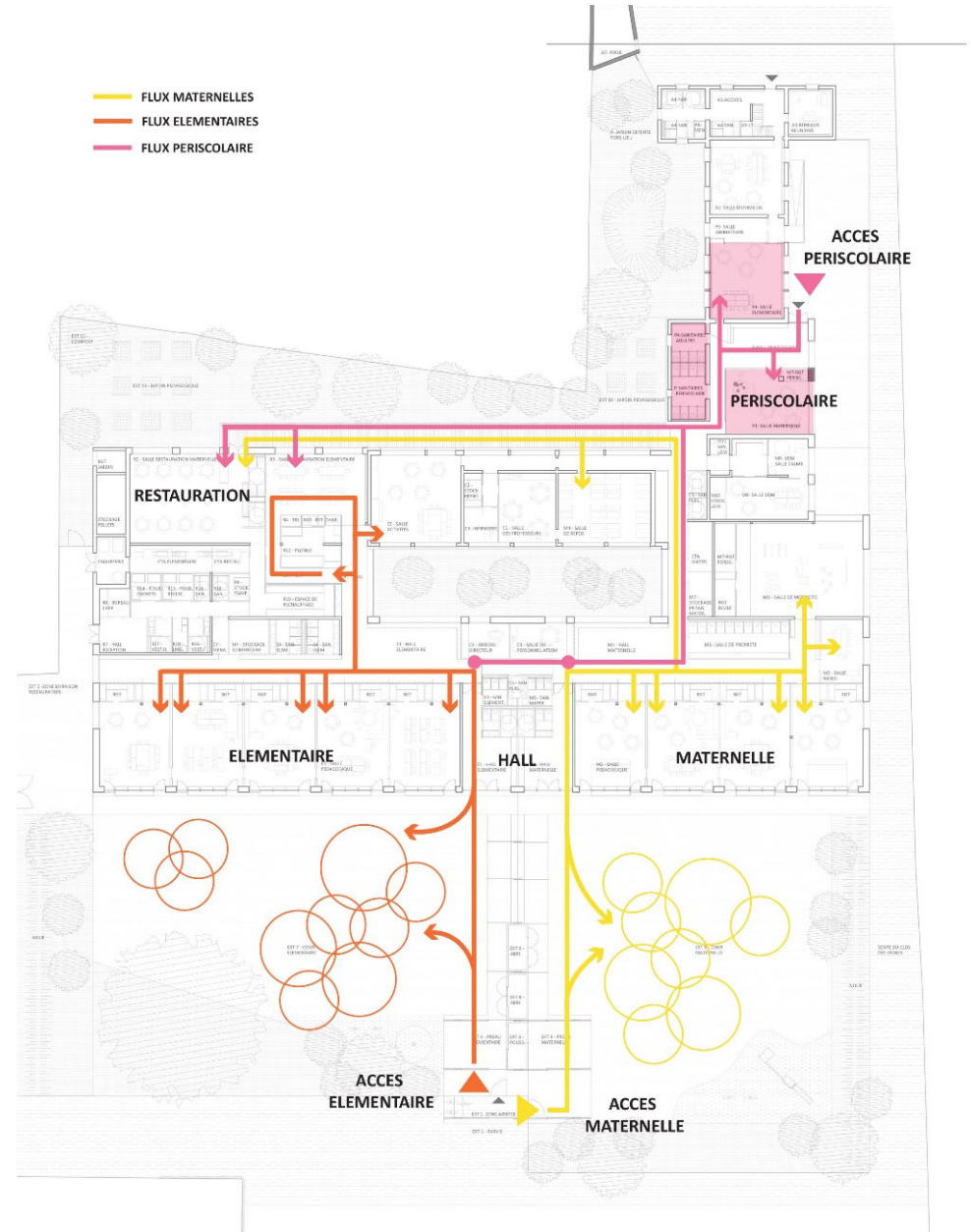
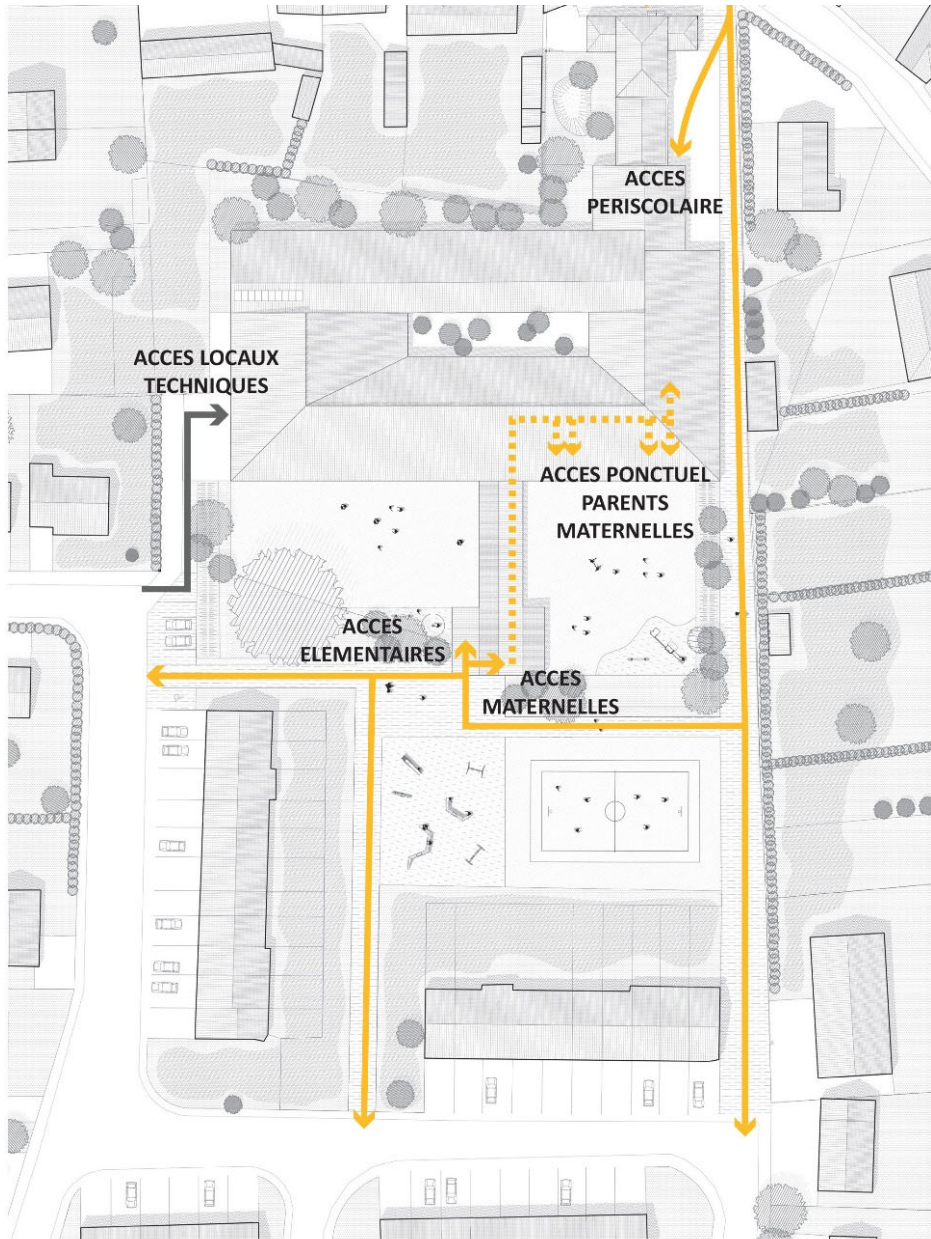
UNE COMPACTITÉ BÂTIE QUI PRÉSERVE
DE GÉNÉREUX ESPACES PAYSAGERS



**UNE EXTENSION QUI VALORISE
L'EXISTANT**



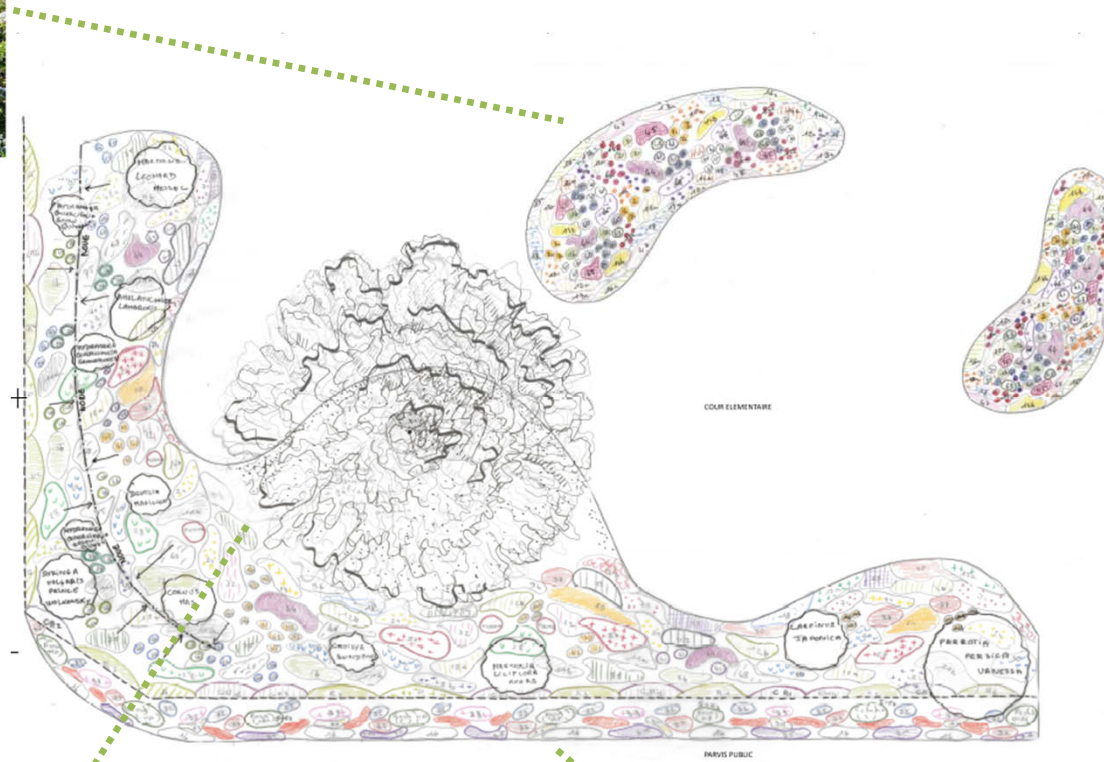
DES FLUX SIMPLIFIES



AMENAGEMENTS EXTERIEURS COUR ELEMENTAIRE



ILOT COUR ELEMENTAIRE



PLANTATIONS EXTERIEURES AUX COURS - Legende

- 12 Eucalyptus globulus
- 13 Populus euphratica
- 14 Anemone hepatica
- 15 Dianthus barbatus
- 16 Campanula medium
- 17 Anemone ranunculoides
- 18 Anemone pulsatilla
- 19 Salix repens

PARTERRE GOUTTES DE LA COUR ELEMENTAIRE - Legende

- 20 Salix repens
- 21 Malva sylvestris
- 22 Anemone pulsatilla
- 23 Anemone ranunculoides
- 24 Anemone hepatica
- 25 Dianthus barbatus
- 26 Campanula medium
- 27 Anemone ranunculoides
- 28 Anemone pulsatilla
- 29 Salix repens
- 30 Eucalyptus globulus
- 31 Populus euphratica
- 32 Anemone hepatica
- 33 Dianthus barbatus
- 34 Campanula medium
- 35 Anemone ranunculoides
- 36 Anemone pulsatilla
- 37 Salix repens
- 38 Eucalyptus globulus
- 39 Populus euphratica
- 40 Anemone hepatica
- 41 Dianthus barbatus
- 42 Campanula medium
- 43 Anemone ranunculoides
- 44 Anemone pulsatilla
- 45 Salix repens
- 46 Eucalyptus globulus
- 47 Populus euphratica
- 48 Anemone hepatica
- 49 Dianthus barbatus
- 50 Campanula medium
- 51 Anemone ranunculoides
- 52 Anemone pulsatilla
- 53 Salix repens
- 54 Eucalyptus globulus
- 55 Populus euphratica
- 56 Anemone hepatica
- 57 Dianthus barbatus
- 58 Campanula medium
- 59 Anemone ranunculoides
- 60 Anemone pulsatilla
- 61 Salix repens
- 62 Eucalyptus globulus
- 63 Populus euphratica
- 64 Anemone hepatica
- 65 Dianthus barbatus
- 66 Campanula medium
- 67 Anemone ranunculoides
- 68 Anemone pulsatilla
- 69 Salix repens
- 70 Eucalyptus globulus
- 71 Populus euphratica
- 72 Anemone hepatica
- 73 Dianthus barbatus
- 74 Campanula medium
- 75 Anemone ranunculoides
- 76 Anemone pulsatilla
- 77 Salix repens
- 78 Eucalyptus globulus
- 79 Populus euphratica
- 80 Anemone hepatica
- 81 Dianthus barbatus
- 82 Campanula medium
- 83 Anemone ranunculoides
- 84 Anemone pulsatilla
- 85 Salix repens
- 86 Eucalyptus globulus
- 87 Populus euphratica
- 88 Anemone hepatica
- 89 Dianthus barbatus
- 90 Campanula medium
- 91 Anemone ranunculoides
- 92 Anemone pulsatilla
- 93 Salix repens
- 94 Eucalyptus globulus
- 95 Populus euphratica
- 96 Anemone hepatica
- 97 Dianthus barbatus
- 98 Campanula medium
- 99 Anemone ranunculoides
- 100 Anemone pulsatilla
- 101 Salix repens
- 102 Eucalyptus globulus
- 103 Populus euphratica
- 104 Anemone hepatica
- 105 Dianthus barbatus
- 106 Campanula medium
- 107 Anemone ranunculoides
- 108 Anemone pulsatilla
- 109 Salix repens
- 110 Eucalyptus globulus
- 111 Populus euphratica
- 112 Anemone hepatica
- 113 Dianthus barbatus
- 114 Campanula medium
- 115 Anemone ranunculoides
- 116 Anemone pulsatilla
- 117 Salix repens
- 118 Eucalyptus globulus
- 119 Populus euphratica
- 120 Anemone hepatica
- 121 Dianthus barbatus
- 122 Campanula medium
- 123 Anemone ranunculoides
- 124 Anemone pulsatilla
- 125 Salix repens
- 126 Eucalyptus globulus
- 127 Populus euphratica
- 128 Anemone hepatica
- 129 Dianthus barbatus
- 130 Campanula medium
- 131 Anemone ranunculoides
- 132 Anemone pulsatilla
- 133 Salix repens
- 134 Eucalyptus globulus
- 135 Populus euphratica
- 136 Anemone hepatica
- 137 Dianthus barbatus
- 138 Campanula medium
- 139 Anemone ranunculoides
- 140 Anemone pulsatilla
- 141 Salix repens
- 142 Eucalyptus globulus
- 143 Populus euphratica
- 144 Anemone hepatica
- 145 Dianthus barbatus
- 146 Campanula medium
- 147 Anemone ranunculoides
- 148 Anemone pulsatilla
- 149 Salix repens
- 150 Eucalyptus globulus
- 151 Populus euphratica
- 152 Anemone hepatica
- 153 Dianthus barbatus
- 154 Campanula medium
- 155 Anemone ranunculoides
- 156 Anemone pulsatilla
- 157 Salix repens
- 158 Eucalyptus globulus
- 159 Populus euphratica
- 160 Anemone hepatica
- 161 Dianthus barbatus
- 162 Campanula medium
- 163 Anemone ranunculoides
- 164 Anemone pulsatilla
- 165 Salix repens
- 166 Eucalyptus globulus
- 167 Populus euphratica
- 168 Anemone hepatica
- 169 Dianthus barbatus
- 170 Campanula medium
- 171 Anemone ranunculoides
- 172 Anemone pulsatilla
- 173 Salix repens
- 174 Eucalyptus globulus
- 175 Populus euphratica
- 176 Anemone hepatica
- 177 Dianthus barbatus
- 178 Campanula medium
- 179 Anemone ranunculoides
- 180 Anemone pulsatilla
- 181 Salix repens
- 182 Eucalyptus globulus
- 183 Populus euphratica
- 184 Anemone hepatica
- 185 Dianthus barbatus
- 186 Campanula medium
- 187 Anemone ranunculoides
- 188 Anemone pulsatilla
- 189 Salix repens
- 190 Eucalyptus globulus
- 191 Populus euphratica
- 192 Anemone hepatica
- 193 Dianthus barbatus
- 194 Campanula medium
- 195 Anemone ranunculoides
- 196 Anemone pulsatilla
- 197 Salix repens
- 198 Eucalyptus globulus
- 199 Populus euphratica
- 200 Anemone hepatica

PLANTATIONS SUR LES GRILLES DES COURS - Legende

- 101 Abutilon
- 102 Clematis viticella
- 103 Clematis flammula
- 104 Clematis recta
- 105 Clematis integrifolia
- 106 Clematis flammula
- 107 Clematis viticella
- 108 Clematis flammula
- 109 Clematis integrifolia
- 110 Clematis viticella
- 111 Clematis flammula
- 112 Clematis integrifolia
- 113 Clematis viticella
- 114 Clematis flammula
- 115 Clematis integrifolia
- 116 Clematis viticella
- 117 Clematis flammula
- 118 Clematis integrifolia
- 119 Clematis viticella
- 120 Clematis flammula
- 121 Clematis integrifolia
- 122 Clematis viticella
- 123 Clematis flammula
- 124 Clematis integrifolia
- 125 Clematis viticella
- 126 Clematis flammula
- 127 Clematis integrifolia
- 128 Clematis viticella
- 129 Clematis flammula
- 130 Clematis integrifolia
- 131 Clematis viticella
- 132 Clematis flammula
- 133 Clematis integrifolia
- 134 Clematis viticella
- 135 Clematis flammula
- 136 Clematis integrifolia
- 137 Clematis viticella
- 138 Clematis flammula
- 139 Clematis integrifolia
- 140 Clematis viticella
- 141 Clematis flammula
- 142 Clematis integrifolia
- 143 Clematis viticella
- 144 Clematis flammula
- 145 Clematis integrifolia
- 146 Clematis viticella
- 147 Clematis flammula
- 148 Clematis integrifolia
- 149 Clematis viticella
- 150 Clematis flammula

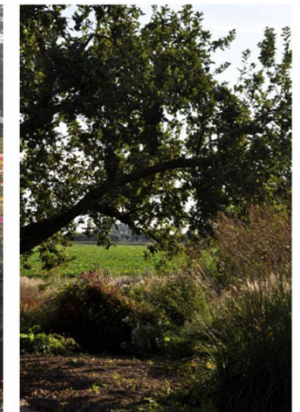
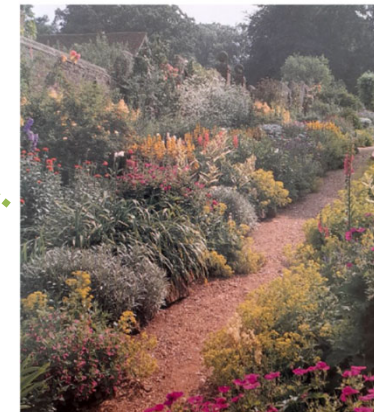
PARTERRE FRANGES DE LA COUR ELEMENTAIRE - Legende

- 151 Polygala vulgaris
- 152 Dianthus barbatus
- 153 Anemone ranunculoides
- 154 Anemone pulsatilla
- 155 Anemone hepatica
- 156 Dianthus barbatus
- 157 Anemone ranunculoides
- 158 Anemone pulsatilla
- 159 Anemone hepatica
- 160 Dianthus barbatus
- 161 Anemone ranunculoides
- 162 Anemone pulsatilla
- 163 Anemone hepatica
- 164 Dianthus barbatus
- 165 Anemone ranunculoides
- 166 Anemone pulsatilla
- 167 Anemone hepatica
- 168 Dianthus barbatus
- 169 Anemone ranunculoides
- 170 Anemone pulsatilla
- 171 Anemone hepatica
- 172 Dianthus barbatus
- 173 Anemone ranunculoides
- 174 Anemone pulsatilla
- 175 Anemone hepatica
- 176 Dianthus barbatus
- 177 Anemone ranunculoides
- 178 Anemone pulsatilla
- 179 Anemone hepatica
- 180 Dianthus barbatus
- 181 Anemone ranunculoides
- 182 Anemone pulsatilla
- 183 Anemone hepatica
- 184 Dianthus barbatus
- 185 Anemone ranunculoides
- 186 Anemone pulsatilla
- 187 Anemone hepatica
- 188 Dianthus barbatus
- 189 Anemone ranunculoides
- 190 Anemone pulsatilla
- 191 Anemone hepatica
- 192 Dianthus barbatus
- 193 Anemone ranunculoides
- 194 Anemone pulsatilla
- 195 Anemone hepatica
- 196 Dianthus barbatus
- 197 Anemone ranunculoides
- 198 Anemone pulsatilla
- 199 Anemone hepatica
- 200 Dianthus barbatus

PARTERRE NOYER



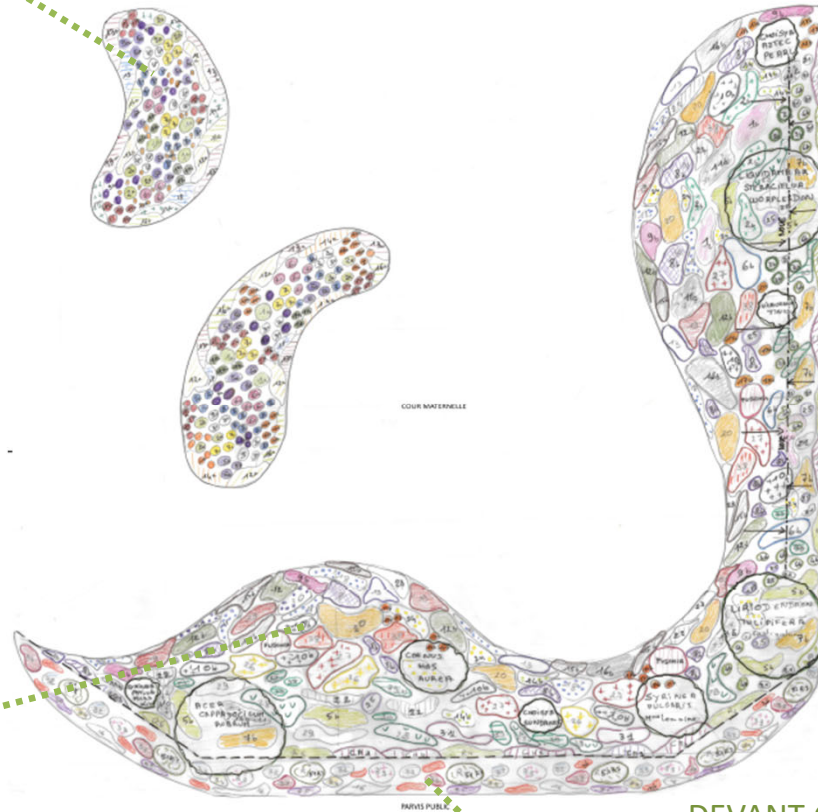
DEVANT GRILLE ELEMENTAIRE



AMENAGEMENTS EXTERIEURS COUR MATERNELLE



ILOT COUR MATERNELLE



PARTIERE FRANGES DE LA COUR MATERNELLE - Légende

- 1) Polypodium hibernicum
- 2) Tradescantia virginiana
- 3) Polypodium vulgare
- 4) Mentha sylvestris
- 5) Oenanthe
- 6) Brunella
- 7) Equisetum
- 8) Ranunculus
- 9) Anemone
- 10) Galium
- 11) Lavandula
- 12) Salvia
- 13) Rosmarinus
- 14) Thymus
- 15) Origanum
- 16) Nepeta
- 17) Echinacea
- 18) Digitalis
- 19) Verbena
- 20) Artemisia
- 21) Lavandula
- 22) Salvia
- 23) Rosmarinus
- 24) Thymus
- 25) Origanum
- 26) Nepeta
- 27) Echinacea
- 28) Digitalis
- 29) Verbena
- 30) Artemisia
- 31) Lavandula
- 32) Salvia
- 33) Rosmarinus
- 34) Thymus
- 35) Origanum
- 36) Nepeta
- 37) Echinacea
- 38) Digitalis
- 39) Verbena
- 40) Artemisia

PLANTATIONS SUR LES GRILLES DES COURS - Légende

- 41) Clematis
- 42) Clematis
- 43) Clematis
- 44) Clematis
- 45) Clematis
- 46) Clematis
- 47) Clematis

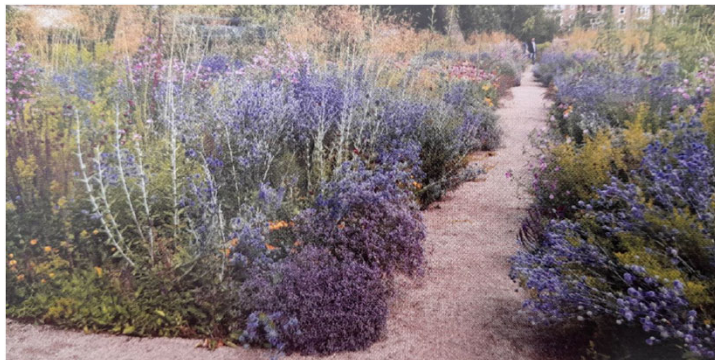
PARTIERE GOUTTES DE LA COUR MATERNELLE - Légende

- 48) Melissae
- 49) Melissae
- 50) Melissae
- 51) Melissae
- 52) Melissae
- 53) Melissae
- 54) Melissae
- 55) Melissae
- 56) Melissae
- 57) Melissae
- 58) Melissae
- 59) Melissae
- 60) Melissae
- 61) Melissae
- 62) Melissae
- 63) Melissae
- 64) Melissae
- 65) Melissae
- 66) Melissae
- 67) Melissae
- 68) Melissae
- 69) Melissae
- 70) Melissae

PLANTATIONS EXTERIEURES AUX COURS - Légende

- 71) Rosa
- 72) Rosa
- 73) Rosa
- 74) Rosa
- 75) Rosa
- 76) Rosa
- 77) Rosa
- 78) Rosa
- 79) Rosa
- 80) Rosa

PARTIERE



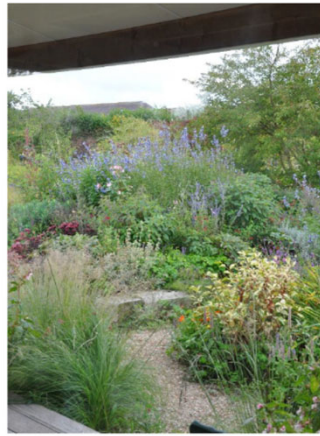
DEVANT GRILLE MATERNELLE



AMENAGEMENTS EXTERIEURS JARDIN PEDAGOGIQUE



JARDIN PEDAGOGIQUE



JARDIN NORD



JARDIN PEDAGOGIQUE - Legende

- (1) Achillea millefolium
- (2) Adonis vernalis
- (3) Salvia officinalis
- (4) Nicotiana glauca
- (5) Nicotiana glauca
- (6) Nicotiana glauca
- (7) Nicotiana glauca
- (8) Nicotiana glauca
- (9) Nicotiana glauca
- (10) Nicotiana glauca
- (11) Nicotiana glauca
- (12) Nicotiana glauca
- (13) Nicotiana glauca
- (14) Nicotiana glauca
- (15) Nicotiana glauca
- (16) Nicotiana glauca
- (17) Nicotiana glauca
- (18) Nicotiana glauca
- (19) Nicotiana glauca
- (20) Nicotiana glauca

- (21) Nicotiana glauca
- (22) Nicotiana glauca
- (23) Nicotiana glauca
- (24) Nicotiana glauca
- (25) Nicotiana glauca
- (26) Nicotiana glauca
- (27) Nicotiana glauca
- (28) Nicotiana glauca
- (29) Nicotiana glauca
- (30) Nicotiana glauca
- (31) Nicotiana glauca
- (32) Nicotiana glauca
- (33) Nicotiana glauca
- (34) Nicotiana glauca
- (35) Nicotiana glauca
- (36) Nicotiana glauca
- (37) Nicotiana glauca
- (38) Nicotiana glauca
- (39) Nicotiana glauca
- (40) Nicotiana glauca

- (41) Nicotiana glauca
- (42) Nicotiana glauca
- (43) Nicotiana glauca
- (44) Nicotiana glauca
- (45) Nicotiana glauca
- (46) Nicotiana glauca
- (47) Nicotiana glauca
- (48) Nicotiana glauca
- (49) Nicotiana glauca
- (50) Nicotiana glauca
- (51) Nicotiana glauca
- (52) Nicotiana glauca
- (53) Nicotiana glauca
- (54) Nicotiana glauca
- (55) Nicotiana glauca
- (56) Nicotiana glauca
- (57) Nicotiana glauca
- (58) Nicotiana glauca
- (59) Nicotiana glauca
- (60) Nicotiana glauca

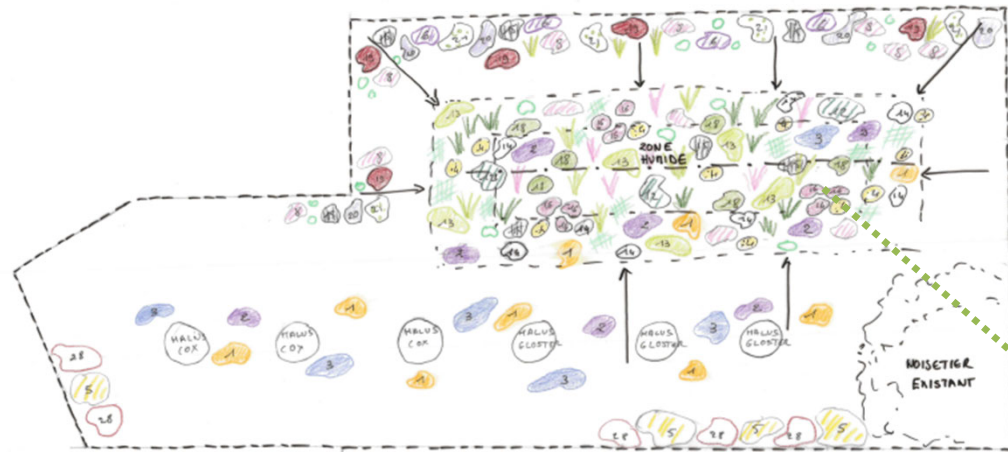
- (61) Nicotiana glauca
- (62) Nicotiana glauca
- (63) Nicotiana glauca
- (64) Nicotiana glauca
- (65) Nicotiana glauca
- (66) Nicotiana glauca
- (67) Nicotiana glauca
- (68) Nicotiana glauca
- (69) Nicotiana glauca
- (70) Nicotiana glauca
- (71) Nicotiana glauca
- (72) Nicotiana glauca
- (73) Nicotiana glauca
- (74) Nicotiana glauca
- (75) Nicotiana glauca
- (76) Nicotiana glauca
- (77) Nicotiana glauca
- (78) Nicotiana glauca
- (79) Nicotiana glauca
- (80) Nicotiana glauca

- (81) Nicotiana glauca
- (82) Nicotiana glauca
- (83) Nicotiana glauca
- (84) Nicotiana glauca
- (85) Nicotiana glauca
- (86) Nicotiana glauca
- (87) Nicotiana glauca
- (88) Nicotiana glauca
- (89) Nicotiana glauca
- (90) Nicotiana glauca
- (91) Nicotiana glauca
- (92) Nicotiana glauca
- (93) Nicotiana glauca
- (94) Nicotiana glauca
- (95) Nicotiana glauca
- (96) Nicotiana glauca
- (97) Nicotiana glauca
- (98) Nicotiana glauca
- (99) Nicotiana glauca
- (100) Nicotiana glauca

- (101) Nicotiana glauca
- (102) Nicotiana glauca
- (103) Nicotiana glauca
- (104) Nicotiana glauca
- (105) Nicotiana glauca
- (106) Nicotiana glauca
- (107) Nicotiana glauca
- (108) Nicotiana glauca
- (109) Nicotiana glauca
- (110) Nicotiana glauca
- (111) Nicotiana glauca
- (112) Nicotiana glauca
- (113) Nicotiana glauca
- (114) Nicotiana glauca
- (115) Nicotiana glauca
- (116) Nicotiana glauca
- (117) Nicotiana glauca
- (118) Nicotiana glauca
- (119) Nicotiana glauca
- (120) Nicotiana glauca

AMENAGEMENTS EXTERIEURS

JARDIN HUMIDE IMPLUVIUM



JARDIN HUMIDE / JARDIN FRUITIER - Légende

- | | |
|---|--|
| <ul style="list-style-type: none"> 1) Primula veris 2) Fritillaria meleagris 3) Camassia quinquemarf. 4) Caltha palustris 5) Inula magnifica 6) Knautia arvensis 7) Galium peltatum 8) Lychnis flos-cuculi 9) Lythrum salicaria Aublet 10) Anemone ranunculoides Ait. 11) Carex grayi 12) Rodgersia pinnata 13) Asplenium Thunbergii Under Wicket 14) Tardescanmia 15) Malus Cox 16) Malus glabra | <ul style="list-style-type: none"> 17) Chelone obliqua B&H 18) Iris sibirica Spaulding Rox 19) Lysimachia nummularia 20) Ligularia przewalskii 21) Knautia macedonica 22) Phlox paniculata Lindl. & Mill. 23) Lysimachia clethroides 24) Penicillaria amplexicaulis D. Don & Fischer |
|---|--|

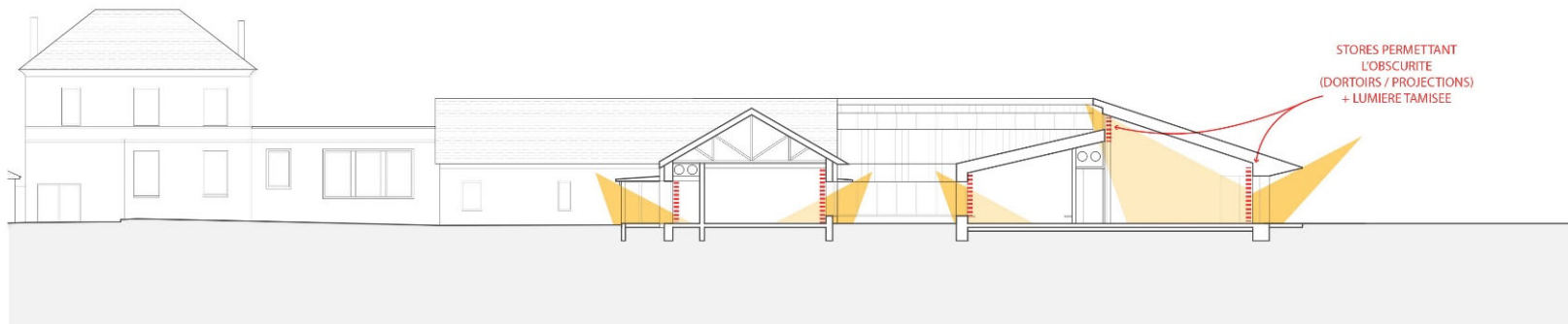


PARTERRE IMPLUVIUM - Légende

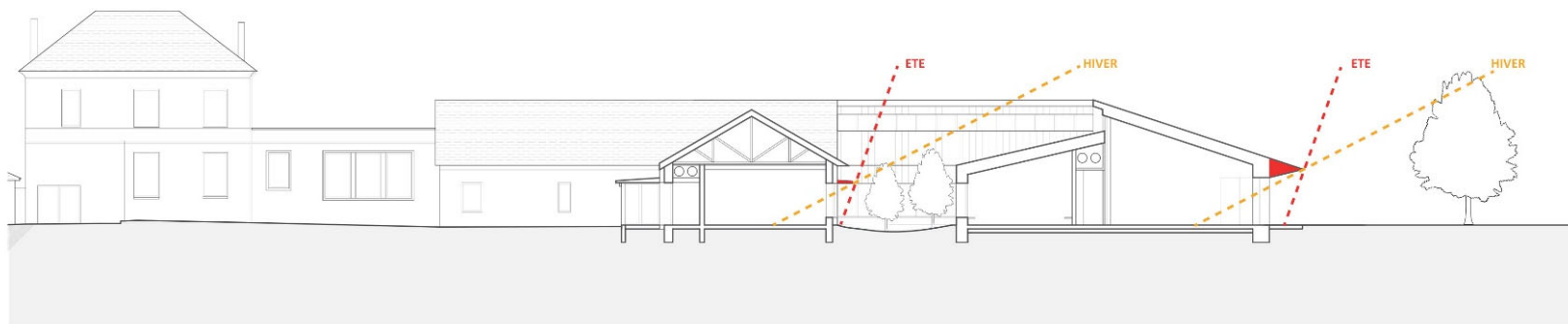
- | |
|---|
| <ul style="list-style-type: none"> 1) Polystichum setiferum Patch Beauv 2) Arachnoides Standishii 3) Hosta Halcyon 4) Hosta June 5) Hosta Writwinii 6) Brunnea Jack Frost 7) Primula Wardii 8) Mitella effusum Ait. 9) Carex obovata Eusebio 10) Carex nemata 11) Pulmonaria Samourai 12) Galium rotundifolium 13) Cyclamen coum 14) Cyclamen hederaifolium 15) Meconopsis cambria 16) Heuchera villosa 17) Chionodoxa luteifolia 18) Galanthus nivalis 19) Galanthus elwesii 20) Dicentra spectabilis Alba 21) Dicentra formosa Luxurians 22) Narcissus Rip Van Winkle 23) Dieracampsis obovata Gleditsch H. & Mill 24) Erythronium Ragade 25) Narcissus Ari's Bells 26) Narcissus Minnow 27) Narcissus Mount Hood 28) Puschkinia lithanica 29) Hyacinthoides hispanica Abou-Maria 30) Lonicera maculata White Nancy 31) Tiarella wherryi 32) Anemone pulsatilla Kneiffii 33) Anemone simplex Brunette 34) Sagina subulata 35) Phlox paniculata 36) Anemone pulsatilla |
|---|



UNE CONSTRUCTION BIOCLIMATIQUE

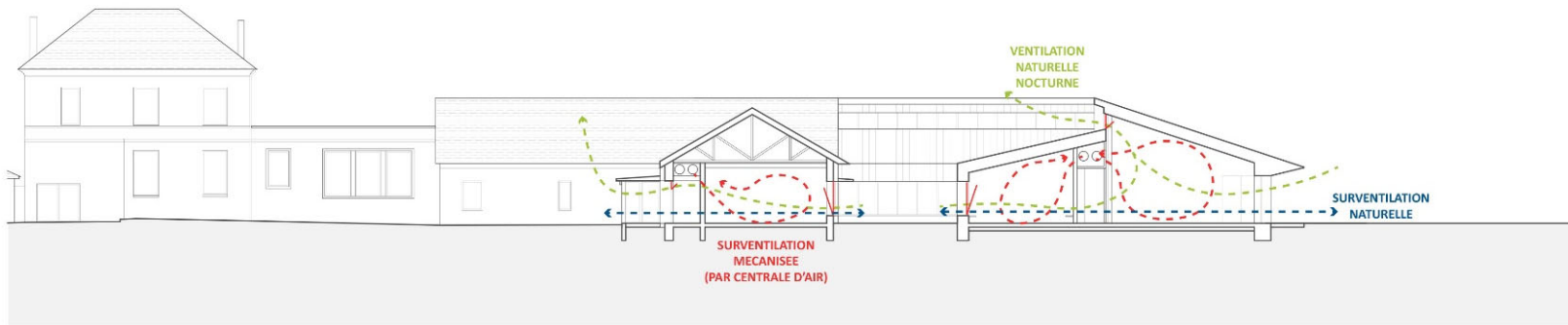


DES LOCAUX TRAVERSANTS POUR L'AUTONOMIE ET LE CONFORT LUMINEUX

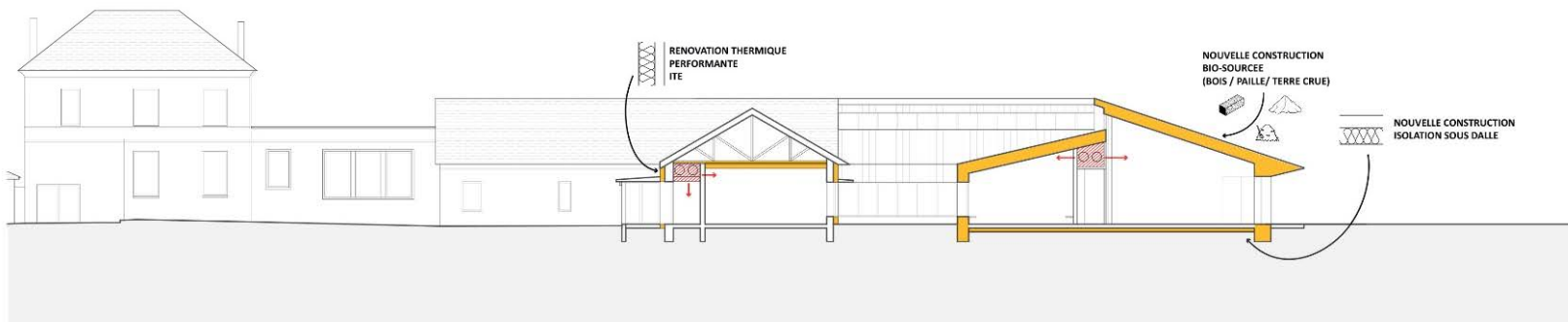


VALORISER LES APPORTS SOLAIRES TOUT EN ÉVITANT LA SURCHAUFFE

UNE CONSTRUCTION BIOCLIMATIQUE



DES VOLUMES ET UNE ARCHITECTURE ASSURANT LE CONFORT D'ÉTÉ ET LA QUALITÉ DE L'AIR INTÉRIEUR



RÉNOVATION THERMIQUE ET CONSTRUCTION PERFORMANTES



**DES MATÉRIAUX BIOSOURCÉS
DE LA PAILLE 4 900 BOTTES
DU BOIS 180 M3**



BOIS D'ESSENCES REGIONALE
PEUPLIER + CHATAIGNIER



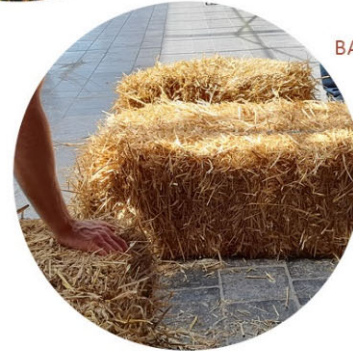
PAILLE CULTIVÉE SUR
LE TERRITOIRE



ARGILES



UNE CONSTRUCTION EN BOIS
QUI STOCKE LE CARBONE



ISOLATION EN
BALLOTS DE PAILLE



MURS EN BRIQUES
DE TERRE CRUE

FOCUS SUR LES ENVELOPPES « PAILLE »

Tuile terre cuite



- Couverture tuile terre cuite d'ito existant
- L'iteaux

Zinc



- Couverture zinc
- Voliges

Couvertures

Parement pierre



- Parement pierre
- Panneau support

Enduit



- Enduit + trame
- Panneau support enduit type Powerpanel, Aquapanel, etc

Bardage bois



- Bardage bois vertical Châtaignier
- Lattes

Revêtements extérieurs

Ossature bois



- Contre-lattes
- Ecran de sous-toiture ou pare-pluie
- Panneau MDF type RWH $\mu = < 15$
- Structure lamellé-collé
- + Isolation botte de paille (100kg/m³)
- Panneau type VAPOURBLOCK

VARIANTE MONTANT ECHELLE :

- 2 DN 28 ou 15x75 + 38 ou 15x50mm
- Plaque OSB 9mm
- La botte fibre de bois 40mm
- Assemblage par pointes 2,2x50 minimum, entraxe 630 par filets (2 lignes de clous par montant ou à la masse)

Structure

Plaque de plâtre



- Isolant Gramitherm
- Plaque de plâtre

Dalle acoustique

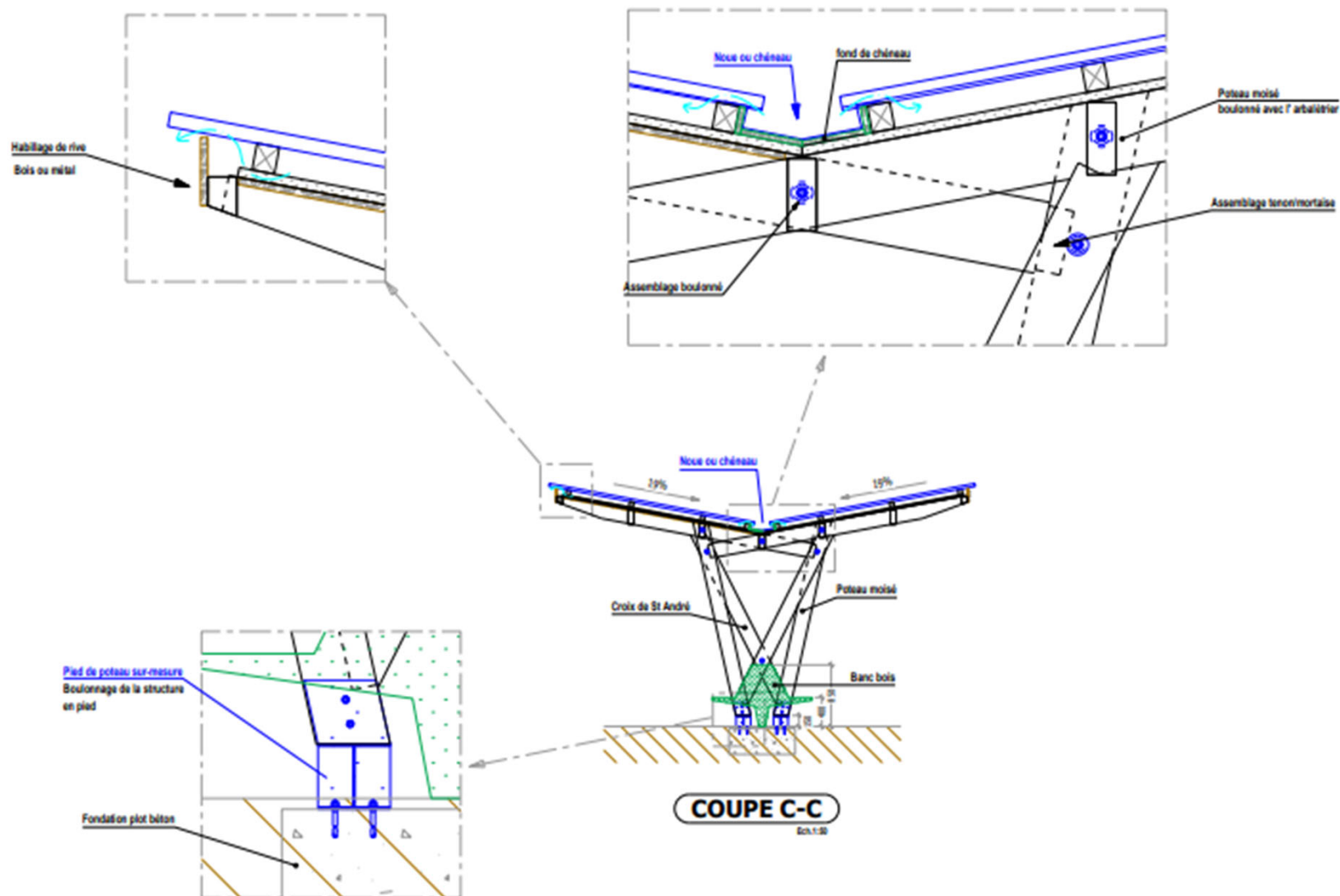


- Isolant Gramitherm
- Faux plafond type Knauf Organic

Doublages intérieurs



PRINCIPE D'ASSEMBLAGE DU PREAU





CHARPENTE DU REFECTOIRE



MUR EN BRIQUES DE TERRE CRUE







ECOLE ADRIEN BONNEL