

Les Champs Libres

19 LOGEMENTS BIOSOURCÉS EN DÉMARCHE PARTICIPATIVE
UNE CONSTRUCTION BOIS-PAILLE EN LOGEMENT SOCIAL

La Ripossière - Nantes (44)



DOSSIER DE PRESSE

Mars 2022

TICA
ARCHITECTES
& URBANISTES



En bref...

En juin 2021 le projet « Les Champs libres » à Nantes est réceptionné.

Cette même année, il est sélectionné «opération remarquable» par la Fédération nationale des sociétés coopératives d'HLM qui réunit 165 coopératives HLM en France, Les Coop'Hlm, et reçoit le Trophée CoOpéRation qui récompense la qualité de la réalisation et la démarche particulièrement innovante d'habitat participatif.

Un projet biosourcé en démarche participative et sociale

- Construction de 19 logements et réhabilitation d'une maison existante
- Démarche participative de 13 foyers en accession abordable qui ont accompagné l'émergence du projet
- Leitmotiv : équilibre entre la nature et l'habitat avec ce projet installé en ville dans un écrin végétal où les arbres remarquables sont conservés
- Usage de matériaux biosourcés : MOBP (mur ossature bois paille)
- Locaux communs nombreux et variés sur l'opération dus à la volonté des habitants de mutualiser et partager certains usages





Contexte et territoire

Un coeur d'îlot à proximité du centre ville

Le site de ce projet se trouve à Nantes, au Sud de la Loire, à proximité de la Sèvre Nantaise (quartiers Sud). C'est un cœur d'îlot dont les limites sont formées par des fonds de parcelles privées, une impasse d'accès privé, un équipement pour la petite enfance. Le site est bordé au Nord par le boulevard Joliot Curie et au Sud par la rue de la Ripossière.

Etat existant

Le site est en accroche sur le boulevard Joliot Curie par l'intermédiaire d'une maison existante en R+1 inscrite dans un alignement sur rue. Sa réhabilitation a été menée dans les règles de l'art afin de respecter les dispositions patrimoniales tandis que ses annexes seront démolies afin d'élargir le cheminement existant et permettre l'accès à la parcelle en créant une voie partagée.

Le site du projet est clos de murs en pierres qui délimitent les fonds de jardins des parcelles voisines et il est en contact avec un équipement petite enfance.

La zone existante en enrobé a été réutilisée pour créer le nouveau parking commun à l'opération.

Le terrain accueille de nombreux arbres dont la quasi totalité sont conservés afin de conserver l'esprit du lieu et ses qualités paysagères.



Accès depuis le boulevard Joliot Curie



Des arbres remarquables sur le site



Une connection publique piétonne à réhabiliter



Un coeur d'îlot à valoriser



« Je vis dans un village et j'ai l'impression d'être en vacances dans cette ambiance » (parole



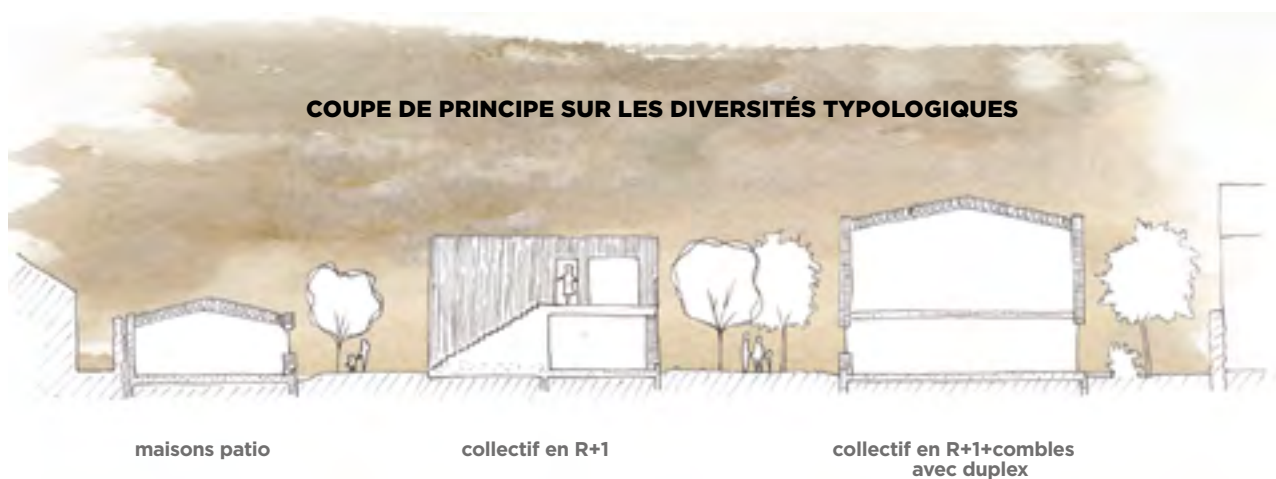
(es d'une habitante)



Accroche sur le boulevard Joliot Curie : une invitation à traverser le coeur d'îlot au travers d'un chemin piétons réhabilité



Un projet esprit « village » inséré dans un écrin boisé



Une variété de typologies au sein d'une même opération



Projet architectural

Le projet architectural créé se compose d'un ensemble de 19 logements intermédiaires fragmenté en 5 entités distinctes organisées en cohérence au regard des réglementations et des aspirations de chacun. Ainsi, nous avons des maisons patios, des logements duplex et appartements en rez-de-chaussée avec espace extérieur et des appartements aux étages avec de grandes terrasses. Chaque habitant a pu ensuite définir avec les architectes ses aménagements intérieurs. Des usages communs ont également émergés des ateliers participatifs et ont amené à créer 3 espaces collectifs : la buanderie, le séchoir, la terrasse partagée.



Les ruelles, espaces de partage et de rencontres



Les Champs Libres, un village dans un écrin de verdure

Le projet a ceci de notable qu'il tient compte des essences en place et de leur intérêt botanique et esthétique. En effet le site présente des spécimens remarquables tant par leur diversité que par leur port et leur hauteur.

Ainsi hormis deux espèces seulement, tous les arbres du secteur étudié ont été conservés et intégrés au projet.

En parallèle, de nouvelles essences ont été plantées afin de compléter la palette végétale existante tout en anticipant le renouvellement des arbres les plus anciens.

Le travail de concertation avec les habitants a révélé la volonté de voir s'épanouir une palette végétale fruitière.

Des végétaux nourriciers ont donc été plantés pour favoriser la cueillette et mettre à distance les espaces habités des ruelles.

Ces éléments participent à la qualité du lieu et deviennent le support de rencontres de voisinage.

Les arbres remarquables







Préserver les arbres et conforter la biodiversité





Atelier individuel



Ateliers collectifs



Démarche participative

Ce projet s'inscrit dans une dynamique de soutien au développement de l'habitat participatif par la métropole de Nantes.

Notre proposition a eu pour objectif de mettre au cœur du processus architectural de conception tous les futurs habitants en accompagnant l'émergence du projet grâce à une série d'ateliers animés par le cabinet Wigwam.

Six ateliers participatifs d'une journée ont eu lieu tout au long des études et ont aboutis à la co-conception du projet dans ses volumétries, ses espaces privatifs et partagés, ses espaces extérieurs ainsi que pour les choix techniques et de matériaux. Deux ateliers individuels ont permis aux habitants de choisir leurs aménagements.

Ce projet nous a permis de nous positionner non pas dans une démarche descendante de proposition d'un projet et de récoltes des avis en concertation mais bien dans une démarche ascendante d'accompagnement de l'émergence des idées en processus de conception intégrée (PCI).

Un projet esprit village





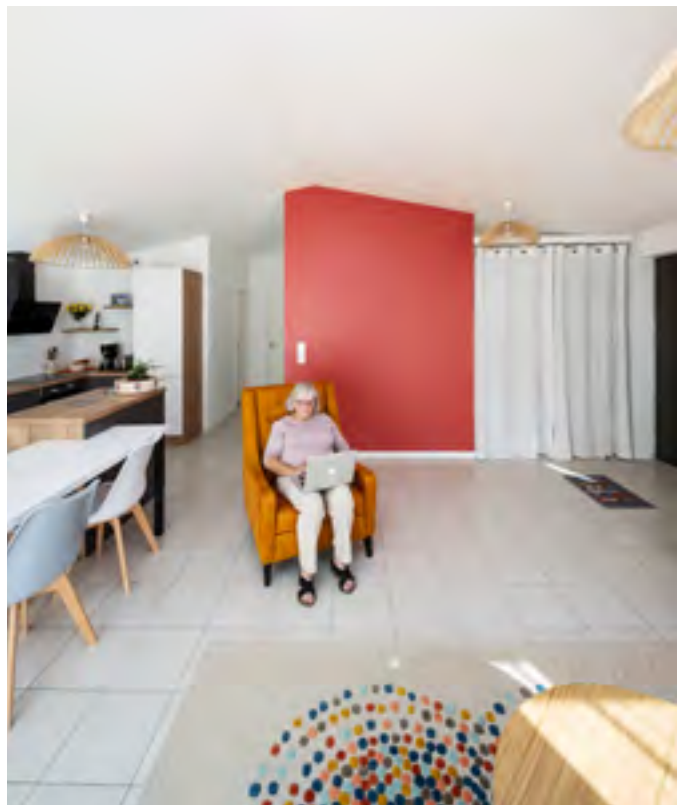


A chacun son logement

Les habitants ont pu chacun travailler avec l'architecte pour aménager leur logement selon leurs souhaits.

Cette démarche a donné lieu à des configurations très variées qui illustrent la richesse des modes d'habiter et pose la question du « sur-mesure » dans la production actuelle du logement collectif.

Les logements en R+1+combles possèdent également un volume capable autorisant un potentiel d'évolution dans le temps. L'aménagement individuel de ces espaces génère des logements atypiques et personnalisés.



Logement de Chantal

Local vélos



Atelier de bricolage



Cuisine commune



Espaces partagés, espaces de convivialité

Du fait de la conception participative et de la volonté des habitants de mutualiser et partager certains usages, les locaux communs sont nombreux et variés sur l'opération. On retrouve à proximité du parking un premier ensemble bâti accueillant un local vélo, un local jardinage et un local poubelles. On trouve également au rez-de-chaussée du bâtiment C une buanderie commune et à l'étage un séchoir naturellement ventilé. En prolongement Sud du bâtiment B, un autre local vélos s'ouvre sur les circulations extérieures communes. Enfin, au Sud de l'opération, au rez-de-chaussée du bâtiment D et face à l'EBC, se dessine un local partagé multi-usages (cuisine commune, appartement d'appoint, salle de vie, etc.)

Les espaces extérieurs communs sont variés et à l'échelle des constructions du site. Leurs matérialités définissent les usages. Nous trouvons des venelles de circulation en sable renforcé, des jardins privatifs engazonnés, des jardins partagés, des haies végétales séparatives.



Les espaces partagés sont situés à proximité des espaces de passage





Du privé au public

Les logements sont organisés de manière à assurer l'intimité nécessaire à chacun pour garantir les conditions du « vivre ensemble » notamment pour les espaces collectifs.

Une attention particulière a été portée sur la progression depuis l'espace public vers son logement de manière à affirmer l'adressage domestique. Les accès en rez-de-chaussée sont individualisés et les accès aux étages sont mutualisés deux à deux par un escalier extérieur. Chaque logements possède un espace extérieur généreux et avec le moins de vis-à-vis possible. La végétalisation de l'ensemble permet également de mettre à distance les espaces privatifs des ruelles semi-privées et du cheminement public. Les aménagements et les configurations spatiales sont conçus pour une circulation libre qui induisent les usages du public vers le privé sans contraindre.



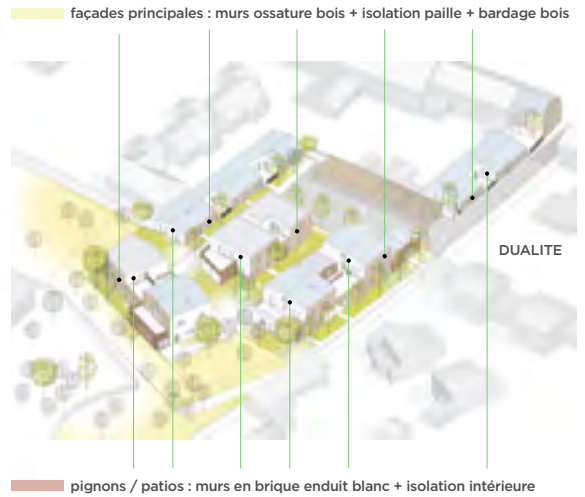
Accès privatif aux étages





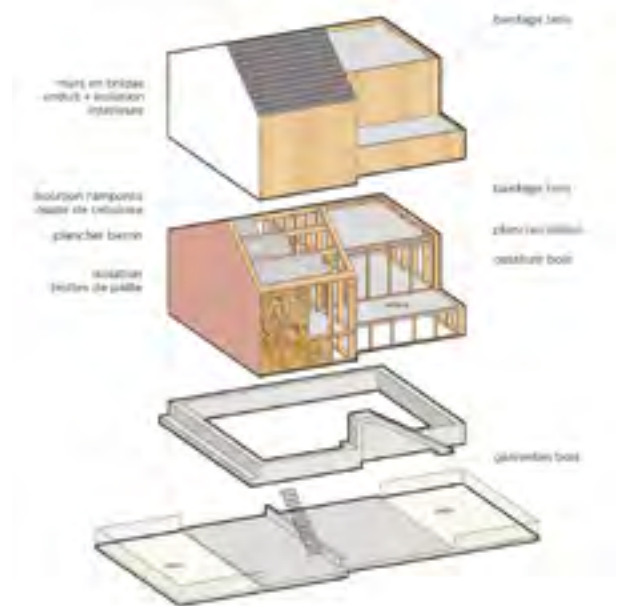
Les revêtements extérieurs induisent les usages entre espaces privés et espaces partagés





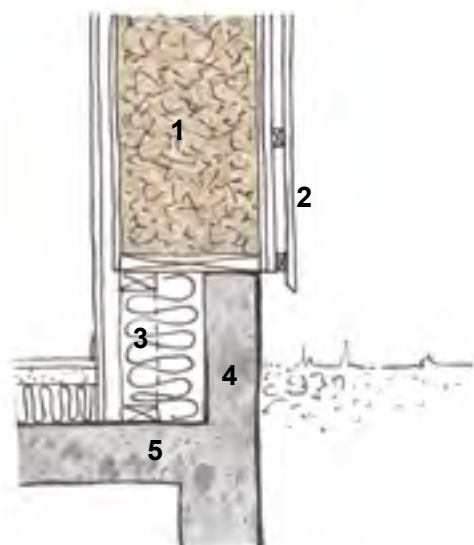
Système constructif

Gouvernance



DETAIL DE PRINCIPE

MOBP (MUR OSSATURE BOIS PAILLE)



1. Isolation paille dans ossature bois - panneaux préfabriqués
2. bardage bois
3. ossature support et complément d'isolation
4. surbot béton
5. dalle béton et fondations

Matériaux

Le système constructif proposé met en œuvre des murs en ossature bois et isolés de paille sur un squelette béton. La paille a été prélevée à moins de 50 km de l'opération et a été mise en œuvre en atelier avec une entreprise de réinsertion. Ce matériau a été choisi dans un objectif double de réduction de l'empreinte carbone du bâtiment mais aussi pour assurer un confort optimal. En effet, ce matériau à fort déphasage permet de lisser les écarts de température dans le temps et garantir plus de confort. Cette démarche s'inscrit également dans une volonté politique de la ville de Nantes de valoriser les matériaux et systèmes constructifs innovants d'un point de vue environnemental.

En termes de revêtements extérieurs, les parois bois-paille sont bardées de bois posé verticalement tandis que les murs de refends, en maçonnerie, sont enduits. Les locaux communs sont également bardés de bois, mais le type de pose à claire-voie et la dimension des lames permettent de les différencier des locaux d'habitation. Les menuiseries sont en mixte bois-aluminium qui permet de combiner confort thermique, esthétique intérieure et durabilité extérieure.

Au vu des pentes de toiture relativement faibles, le matériau de couverture choisi est le zinc mis en œuvre à joint debout.

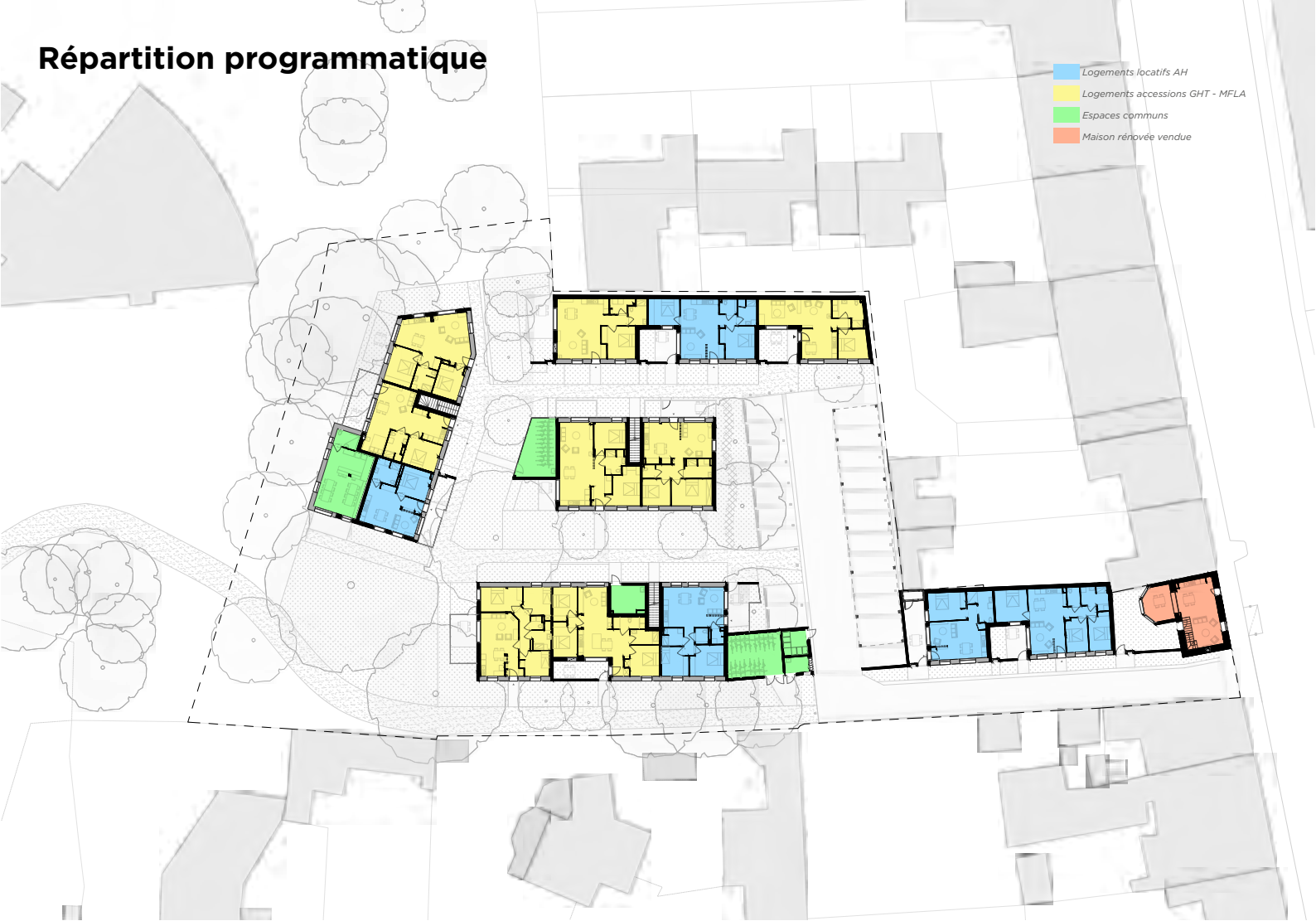






Répartition programmatique

- Logements locatifs AH
- Logements accessions GHT - MFLA
- Espaces communs
- Maison rénovée vendue



Plan RDC

- Logements locatifs AH
- Logements accessions GHT - MFLA
- Espaces communs
- Maison rénovée vendue

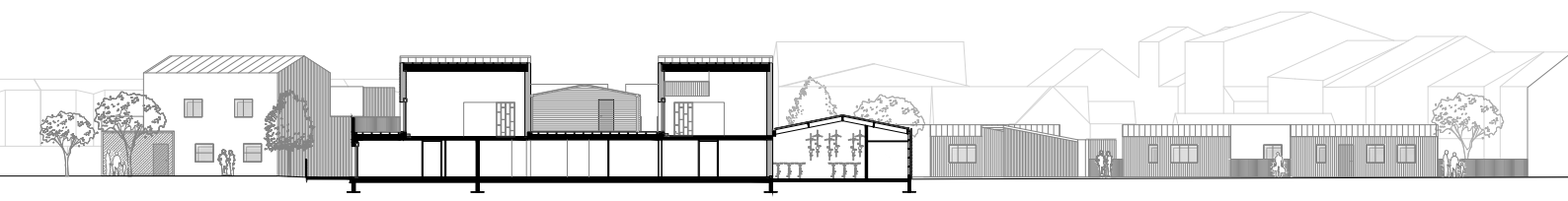


Plan R+1

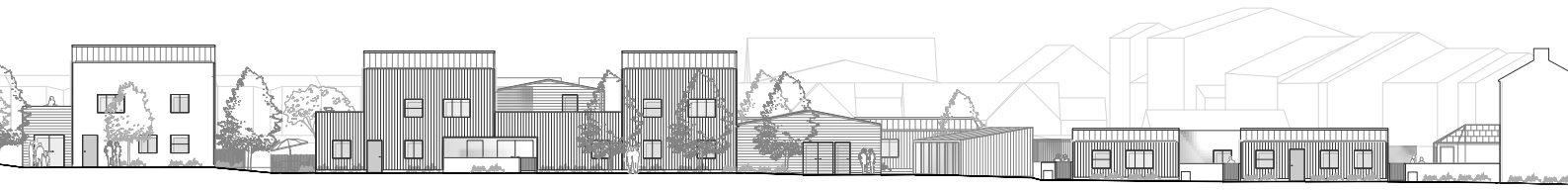
Plans



Plan masse



Coupe

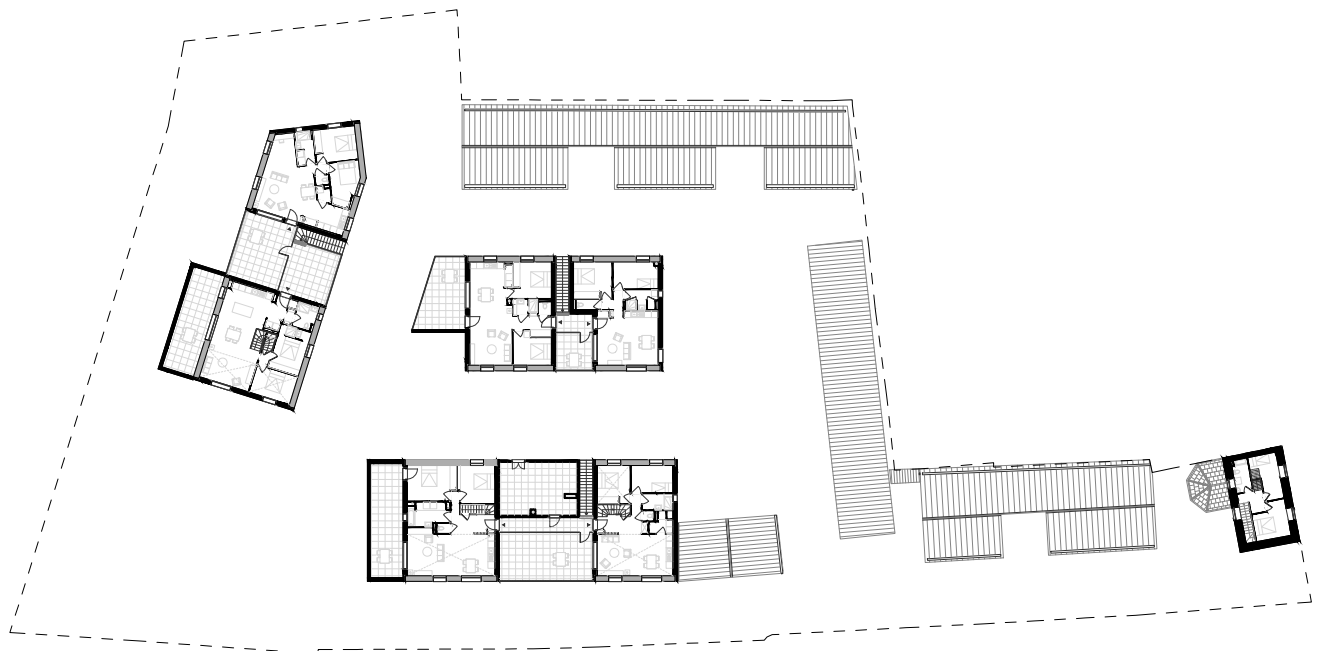


Façade

Plans



Plan RDC



Plan R+1

Terrasse privée au coeur du village



Fiche technique

Les Champs Libres

70-72 boulevard Jolio Curie
44200 NANTES

Maîtrise d'ouvrage

MFLA - Maison Familiale de Loire-Atlantique
Atlantique Habitations

Groupement de maîtrise d'oeuvre

TICA, architectes & urbanistes, mandataire
CAMPO, paysagiste
SISBA, structure béton
INGELIGNO, structure bois
AIREO, fluides et thermique
NAONEC, économiste
CERAMIDE, VRD
SYMBIANCE, acousticien

Surfaces

Parcelles : 11 567 m²
Emprise projet : 4 185 m²
Espace construit couvert : 1 420 m²
(dont 153 m² d'espaces mutualisés)
Espace libre : 2 754 m²
Surface végétalisée : 1 753 m²
Stationnements extérieurs : 425 m²

Coûts de construction

2 525 490,51 € HT compris espaces verts et VRD

Performance environnementale

RT 2012 - 10%

Calendrier

Consultation concours lauréat 2016
Début des travaux juillet 2019
Livraison juin 2021

Entreprises

BLANCHARD, démolition, désamiantage
BREHARD, terrassement, voirie, assainissement
TRAPELEC, réseaux souples
ARBORA, paysage
BOISSEAU, gros-oeuvre
LCA, charpente bois, bardage paille
CLAUDE, couverture zinc
SAMPERS, étanchéité
LCA, menuiseries extérieures
ERB, ravalement
SAMARCH, serrurerie
CHEZINE, cloisons, doublages, isolation, faux-plafond
CMBS, menuiseries intérieures
LC FLUIDES, chapes
VINET, carrelages, sols souples
BRUN, peinture, nettoyage
BRIAND, plomberie, VMC
EUREKA, électricité

Assistant maîtrise d'ouvrage

WIGWAM, participatif
QUALICONSLT, bureau de contrôle et SPS

Crédits iconographiques

Pièces graphiques : TICA
Perspective p.8 : Karl Souprayen
Crédits photographiques :
- Emilie Gravouelle p. 1, 2-3, 6-7, 10-11, 13, 14-15, 20, 21, 22, 24-25, 26,
27, 28-29, 30, 34, 38
- Corentin Schieb p.41
- TICA p.5, 8, 32 (1), 33
- MFLA GHT p.16 (4), 18-19, 32 (2)
- Wigwam p.16 (1,2,3)

Savoir où l'on va et aimer s'y perdre

Nous sommes TICA.

Une agence d'architectes et d'urbanistes, basée à Nantes.

Nous sommes quatre associés, entourés d'une dizaine de collaboratrices et collaborateurs.

Ensemble, nous concrétisons notre vision commune, à taille humaine.

L'hybridation de l'urbanisme et de l'architecture

Pour nous, construire la ville sur la ville est une invitation à l'exigence. Celle de faire avec, selon et pour l'existant.

Et, si par ces contraintes, le territoire se compose d'imbrications d'échelles, alors, nous aussi. Nous optons pour l'hybridation de l'urbanisme et de l'architecture, en évitant de leur dédier des services hermétiques. Nous faisons foisonner habitat, équipement et urbanisme dans un même mouvement.

Ce triptyque s'incarne en nous : quatre associés complémentaires et pluridisciplinaires. Ensemble, nous aimons faire converger nos singularités. Nous concrétisons nos idées à toutes les échelles : du détail architectural à la stratégie urbaine et paysagère. Nous travaillons pour une architecture territoriale.

L'architecture par et pour le territoire en résonance avec ses contextes

Chez Tica, au début de chaque collaboration, il y a la découverte d'un site. Par la flânerie, par l'instinct, par l'écoute, nous prenons la mesure de son quotidien, de ses temporalités et de ses usages. Nous nous en imprégnons. L'instant présent révèle les potentiels du territoire et questionne déjà son avenir. Ces dynamiques sont autant de contraintes créatives qui nous permettent d'orienter et d'impulser le projet. Cette façon de converser avec l'espace guide notre inspiration : de l'implantation d'un bâtiment au choix des matériaux qui fabriquent son identité. Pour nous, c'est au moment où il se fonde dans la vie que le projet construit est réussi. Cette attitude, l'attention portée aux multiples contextes, vient aussi du sens que nous donnons au mot écologie : l'évidence de bâtir pour les générations futures. C'est naturel pour nous de penser le bâti et le paysage de façon durable.

La diversification des usages en fonction des temporalités et du sens

Nous sommes attachés à l'économie de moyen. Pour Tica, il ne s'agit pas de stériliser un espace avec une seule utilité : il y a plusieurs temps dans les lieux et dans les vies humaines. Que ce soit pour accueillir un grand-parent isolé, un enfant issu d'un rapprochement familial, un espace de travail adapté... Nous construisons une vision en mouvement des besoins de chacun. Nous les observons, nous en écrivons les récits, nous en dessinons les parcours.

Les habitats touristiques que nous avons conçus à nos débuts questionnaient déjà ces notions de tribus, d'évolutivité des équipements, des relations à l'environnement et du partage des espaces. Aujourd'hui, ces expériences nous permettent d'oser des passerelles innovantes dans l'ensemble des programmes dédiés à la vie quotidienne, sur lesquels nous sommes impliqués.

L'empathie et la conversation au service du cadre de vie

Avec nos partenaires, nous convoquons des références incongrues, des méthodes surprenantes qui nous mènent parfois jusqu'à la fiction, grâce à la vidéo, l'écriture ou le dessin. Nous renouvelons ces outils en permanence pour provoquer des réactions. Car la spontanéité des avis nous est précieuse. Elle garde notre émulation intacte. Tout comme notre vigilance. Nous cherchons toujours les regards des concernés, ceux qui savent par leurs vécus ou leurs métiers : maîtres d'ouvrages, artisans, élus, habitants. Notre processus créatif et nos savoir-faire s'enrichissent grâce à ces échanges. Ils nourrissent nos intuitions et ils nous permettent d'évoluer entre rêve et réalité, terreaux d'un projet sincère. C'est en osant ces détours que nous pouvons emporter avec nous ce – et ceux – qu'on y trouve.





Prix de la Jeune femme architectes (ARVHA)

2019

Palmarès des Jeunes Urbanistes

2018

Jeunes Architectes & Paysagistes Ligériens

2016

Contact communication

Sandrine Chauvin

contact@ticarchitecture.fr

T. 02 85 52 46 15

T. 06 20 32 87 14