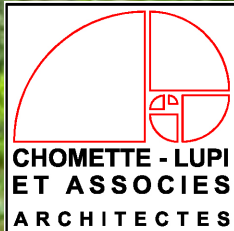


# LA RENAISSANCE D'UNE MAISON SUR SES BASES HISTORIQUES





Architecte : Chomette-Lupi et Associés-Architectes

**L'ancienne grange, sous l'effet du temps et du climat, semblait devoir s'écrouler sur elle-même jusqu'à ce que sa nouvelle propriétaire, tombée en adoration devant ses murs de granite et sa toiture en lauze, typique de la Haute-Loire, décide de la réhabiliter complètement.**



Architecte : Chomette-Lupi et Associés-Architectes

**Sous les effets du temps, du vent, de la pluie et de la neige, la bâtisse a fini par voir sa toiture s'écrouler pendant les études.**



Architecte : Chomette-Lupi et Associés-Architectes

**L'ensemble de la toiture a été déposé afin d'éviter l'arrachement des murs sous le poids de la charpente et le site a été éclairci et désherbé afin d'empêcher l'action de dégradation de la végétation.**



Architecte : Chomette-Lupi et Associés-Architectes

**En s'écroulant, la toiture a laissé les murs de granite découverts face au climat continental de la Haute-Loire. Malgré les tentatives de protection, les murs ne pouvaient plus assurer leur rôle structurel.**



Architecte : Chomette-Lupi et Associés-Architectes

**Enfin, les murs ont été déposés, les pierres ont été repérées et récupérées pour être remontées à l'identique sur une nouvelle structure saine. L'ensemble du terrain a été dépierré afin de constituer une plateforme propre à accueillir la nouvelle maison.**



Architecte : Chomette-Lupi et Associés-Architectes

De ce fait, les architectes de l'agence « Chomette-Lupi et Associés-Architectes » et son agence régionale « B.E.H.C. Architectes Rhône-Alpes Pierre Chomette » ont conçu une maison neuve en respectant exactement le plan de l'ancienne ferme qu'ils devaient initialement réhabiliter. Le Rez-de-Chaussée et une partie du premier niveau adoptent, partiellement une structure en béton armé banché qui reprend l'emplacement des anciens murs de la bâtisse d'origine, ainsi que ses ouvertures.



Architecte : Chomette-Lupi et Associés-Architectes

**La nouvelle structure a rapidement pris corps. Ce nouveau socle assure ainsi la pérennité de l'ouvrage en contreventant une partie du rez-de-chaussée et le premier niveau en ossature bois, façades et charpentes bois, ainsi qu'une nouvelle cheminée en béton.**





Architecte : Chomette-Lupi et Associés-Architectes

L'angle de la future cuisine est largement ouvert sur le paysage altiligérien. Le mur de refend central laisse présager les dimensions de la nouvelle maison, dans l'attente d'être habillé des pierres de la grange qui se tenait là pendant un peu plus d'un siècle.



Architecte : Chomette-Lupi et Associés-Architectes

Afin d'assurer un confort thermique optimal et le réemploi des pierres granitiques d'origine, propre à la région altiligérienne, un complexe de mur épais, avec isolation par l'extérieur a été mis en œuvre. Le complexe se compose d'un mur en béton de 18 cm d'épaisseur, recouvert par l'extérieur de 12cm d'isolant et du nouveau mur de pierre de 38cm, soit un complexe de double-mur Pierre-Béton de près de 70cm, classant cet ouvrage bien au-delà des exigences de la RT2012



Architecte : Chomette-Lupi et Associés-Architectes

**La pose des anciennes pierres de la bâtisse d'origine a nécessité un savoir-faire local. L'entreprise local, habituée à travailler sur des bâtiments anciens de la région a su remonter les murs de l'ancienne grange pierre après pierre.**



Architecte : Chomette-Lupi et Associés-Architectes

**Les murs en bois ont rapidement été monté afin de supporter la charpente bois.**





Architecte : Chomette-Lupi et Associés-Architectes

**En seulement quelques jours, l'ensemble de la charpente a été posée afin de protéger rapidement l'ossature bois des murs porteurs.**



Architecte : Chomette-Lupi et Associés-Architectes

**Mixité des matériaux: Bois, béton et pierre: L'ensemble de la charpente et des murs ont été conçus en ossature de bois de Douglas issu de la filière bois de la région Auvergne.**

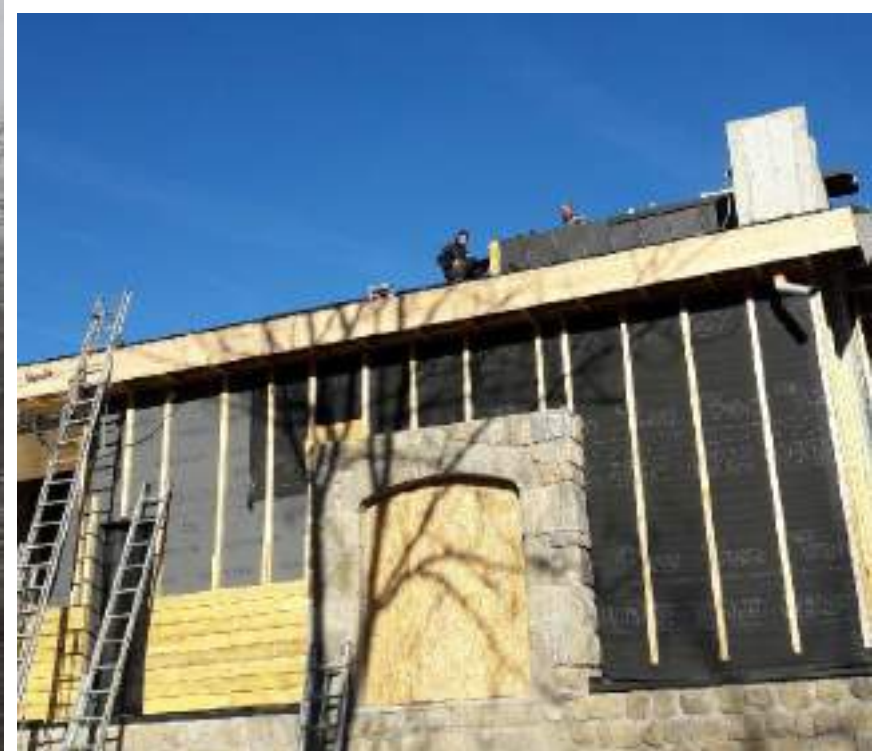


Architecte : Chomette-Lupi et Associés-Architectes

**Suite à la pose de la structure durant l'été, l'isolation extérieure à été entièrement réalisée afin d'assurer un ouvrage hors d'eau et hors d'air avant la fin du mois d'Octobre**



Architecte : Chomette-Lupi et Associés-Architectes



**Puis la pose du Zinc en toiture a été réalisé très rapidement avant l'arrivée des premières neiges.**





Architecte : Chomette-Lupi et Associés-Architectes

**Les murs bois ont été entièrement habillés en zinc afin de protéger le complexe d'isolation par l'extérieur et assurer l'étanchéité, tout en conservant le profil des murs en pierres de l'ancienne maison et grange de la bâtisse d'origine.**



Architecte : Chomette-Lupi et Associés-Architectes

**Le parement en zinc permet d'unifier les modes constructifs, la charpente de toiture, les murs en ossature bois et la cheminée en béton en un seul et même écran de métal noir, dans un rappel des lauzes traditionnelles de la Haute Loire.**



Architecte : Chomette-Lupi et Associés-Architectes

**Le parement zinc permet également de pouvoir intégrer les différents équipements dans la façade comme le système d'évacuation des eaux de pluie avec un chéneau dissimulé derrière la panne de rive.**



Architecte : Chomette-Lupi et Associés-Architectes

**Les façades ont été conçues afin d'assurer une intégration de la nouvelle maison dans son environnement, en respectant l'écriture architecturale locale des murs de pierres en granit et du toit en double pente mais s'inscrit néanmoins dans une nouvelle modernité épurée.**



Architecte : Chomette-Lupi et Associés-Architectes

**Une mise en œuvre de très grande qualité a été apporté par le savoir-faire des entreprises locales, que cela soit dans la réalisation du nouveau mur de pierre ou la pose du zinc en façade.**



**Un soin tout particulier a été porté sur la finition lors de la réalisation, notamment des bétons intérieurs, dont une part resteraient apparents.**



Architecte : Chomette-Lupi et Associés-Architectes

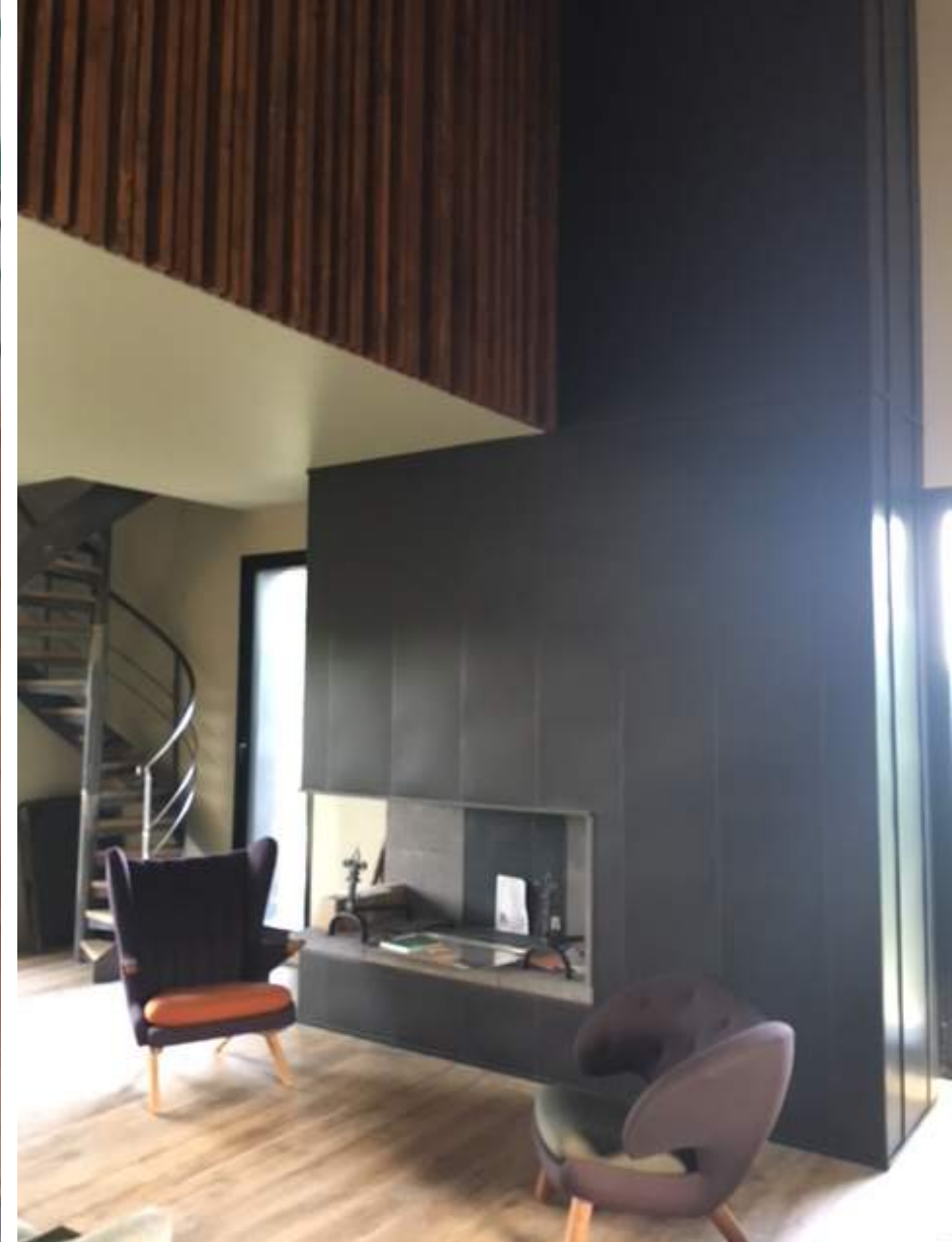
**Les finitions intérieures ont été soignées et expriment la pureté des matériaux comme le mur en béton brut de décoffrage façon planches non rabotées.**



Architecte : Chomette-Lupi et Associés-Architectes

**La qualité des intérieurs et leurs larges ouvertures ont permis de créer des espaces lumineux et chaleureux avec la « cabane », un volume suspendu en lattes bois de sections différentes au-dessus du salon qui abrite la chambre d'enfants.**





La cheminée joue une place centrale dans le salon. Elle peut servir de chauffage d'appoint, bien que la qualité de la façade garantissent un parfait confort hivernal, mais elle apporte surtout un confort d'usage. Symbole du foyer, elle est l'endroit autour duquel la famille se rassemble ou celui où il fait bon être seul, un livre à la main. Elle reprend la couverture zinc des façades et une écriture très moderne.



Architecte : Chomette-Lupi et Associés-Architectes

**Cuisines et coin repas ouvert sur la nature: Les bétons ont été laissés brut, les murs bois tapissés de couleurs et la propriétaire a pu facilement s'approprier les lieux en participant aux choix des couleurs, des motifs et du mobilier de sa future maison.**



Architecte : Chomette-Lupi et Associés-Architectes

**Cette maison signe l'alliance entre la mise en œuvre de matériaux contemporains et de matériaux existant par le contraste de formes, de textures et de couleurs. Une nouvelle « maison » de bois, de pierre et de zinc surgit des ruines de l'ancienne bâtisse, respectant son ancienne enveloppe mais développant un nouveau langage architectural.**



Architecte : Chomette-Lupi et Associés-Architectes

**C'est une récréation contemporaine mixant habitat traditionnel et modernité, mais également avec un aspect environnemental très important car les parois sont isolées par l'extérieur. Ce projet a pu être réalisé grâce savoir-faire des entreprises locales.**

AVANT



APRES



La nouvelle maison hérite ainsi du plan de l'ancienne grange, mais également des anciennes ouvertures existantes, de leurs linteaux et de leurs frontons

Architecte : Chomette-Lupi et Associés-Architecte



Architecte : Chomette-Lupi et Associés-Architectes

**Les architectes ont ainsi conservé les dispositions volumétriques générales de l'ancienne grange et conservés dans le paysage la forme et l'échelle des constructions anciennes, tout en apportant un vocabulaire architectural contemporain. Il ne s'agit pas de faire du neuf avec du vieux mais de concevoir une création originale à partir d'éléments existants.**



## Prestataire :

SCI Skovhuset – Maitrise d’ouvrage

Chomette-Lupi et Associés-Architectes – Architectes

Guy Miramand– Architectes chantier

Sylva Conseil – Structure bois

Altais – Structure BA

Betalm – Fluides

BMV – Economiste de la construction

Sarl Henry Chanon - Démolition-Gros-oeuvre-VRD

Charpente Menuiserie Guilhot – Charpentier

Christian Crepin - Couverture et parement zinc

Gauthier SAS - Menuiseries extérieures alu

Sarl Charles GRAVY - Métallerie-Serrurerie

Sarl Régis FAURE et Fils - Menuiseries intérieures

Charles & Vigouroux – Cloisons - Doublages - Plâtrerie

Sarl Astruc - Revêtement de sols durs- Faïences

Sarl Duperray - Chauffage – Ventilation – Plomberie

Fraisse & Fils Sarl - Electricité



**AGENCE ILE DE FRANCE :**

240B BOULEVARD SAINT-GERMAIN 75007 PARIS

Tel : 01.42.22.61.28 - Fax : 01.45.48.83.81

**AGENCE RHONE-ALPES :**

22 RUE DU JEU DE L'ARC 42000 SAINT ETIENNE

Tel : 04.77.32.58.60 - Fax : 04.77.38.14.93

[contact@chomette-architectes.com](mailto:contact@chomette-architectes.com)

[www.chomette-architectes.com](http://www.chomette-architectes.com)