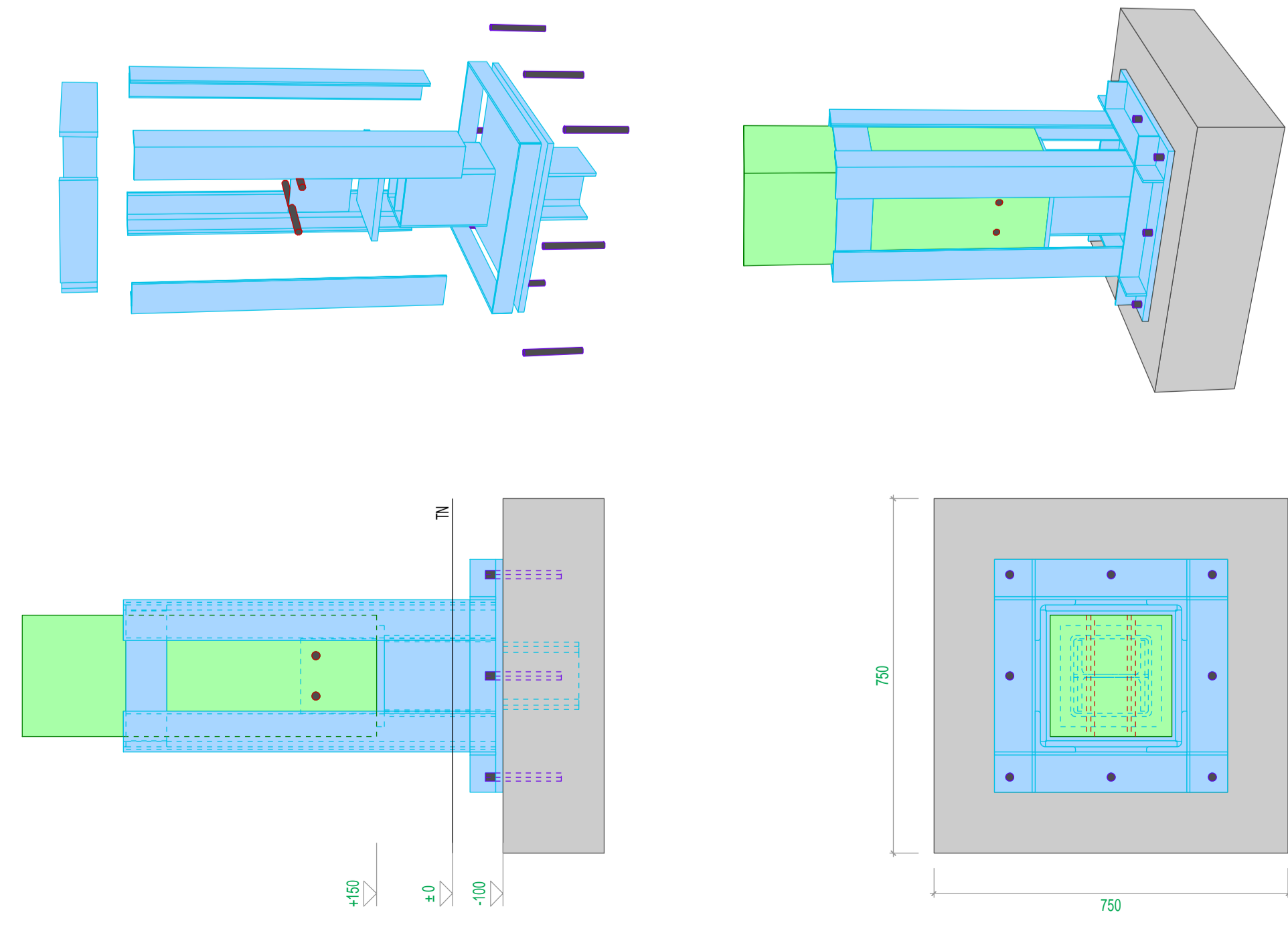


Principe de fixation en pied de poteau RDC - 1/10



NOTA 1 : Les niveaux et l'implantation du bâtiment (et donc de la structure bois) sont définis sur les plans architectes qui font foi en terme de géométrie et de dimensions. Les implantations définitives de la structure bois en phase exécution seront donc déterminées sur la base des derniers plans architectes.

NOTA 2 : Les présents plans sont des plans de principe structural réalisés en avant-projet. Par conséquent, ils sont **non variables pour exécution et interdits à réutilisation** lors des études d'exécution.

NOTA 3 : La responsabilité d'ingébois ne porte que sur les éléments concernant la structure bois. Les autres éléments de la structure (structure métallique, menuiseries, etc.) sont à la charge de leur représentation ou de leur réalisation ou de leur responsabilité (leur définition fait partie des autres lots techniques ou des lots architecturaux).

NOTA 4 : Les menuiseries sont représentées ici à titre informatif (hors prestation ingébois et hors responsabilité ingébois). En aucun cas, la présente représentation des menuiseries ne devra être utilisée. La bonne représentation et la bonne mise en oeuvre de ces menuiseries font partie de la responsabilité de l'entreprise adjudicataire de ce lot qui devra soumettre et faire valider par l'architecte tous les détails relatifs à sa prestation (menuiseries = lot architecturaux).

NOTA 5 : Tous les éléments de structure bois devront respecter une garde au sol de 20cm minimum.

NOTA 6 : Tous les isolants décrits dans les présents documents ont été définis par le BET BIOCLIM lors de son étude thermique. L'entreprise devra impérativement fournir au BET BIOCLIM les fiches techniques des isolants prévus dans son offre pour validation et s'assurer que les isolants proposés soient couverts réglementairement et conformes aux mises en oeuvre prévues sur ce projet.

NOTA 7 : L'entreprise en charge du lot charpente et ossature bois devra également réaliser l'ensemble des chevêtres nécessaires au passage des gaines de ventilation, des chassiss de désenfumage, etc. Le nombre, les dimensions et le positionnement exact de ces chevêtres est repris sur les plans architectes et sera précisée par les entreprises en charge de ces lots lors des études d'exécution.

NOTA 8 : Le traitement acoustique du projet ne fait pas partie de la mission ingébois. Par conséquent, l'architecte devra faire appel à un bureau d'études spécialisés. La responsabilité d'ingébois ne pourrait être engagée en ce qui concerne le traitement acoustique du projet.

NOTA 9 : L'ensemble des matériaux seront garantis sans formaldéhyde ou traces selon la norme européenne en vigueur et sans COV sauf éventuellement pour certains traitements MT nécessaires réglementairement.

Légende matériaux:

LC CL2M42  
LC CL2M43  
Apt SSS  
CIT

INGEBOIS

Residence Saint-Michel  
2 rue Saint-Michel  
13001 Marseille  
Tel: 03.27.97.61.89  
Fax: 03.27.97.61.23  
ingebois@ingebois.com

POI : Vue en plan du RDC - Bâtiment A - Terrasse AB

Parcelle de la Haute-Borne - VILLENEUVE-D'ASCQ (59)

FERRECO - Grand Chêne - 15000m<sup>2</sup>

Arch. Inc. 0

Date: 17/01/2018

Édité par: J. INGEBU



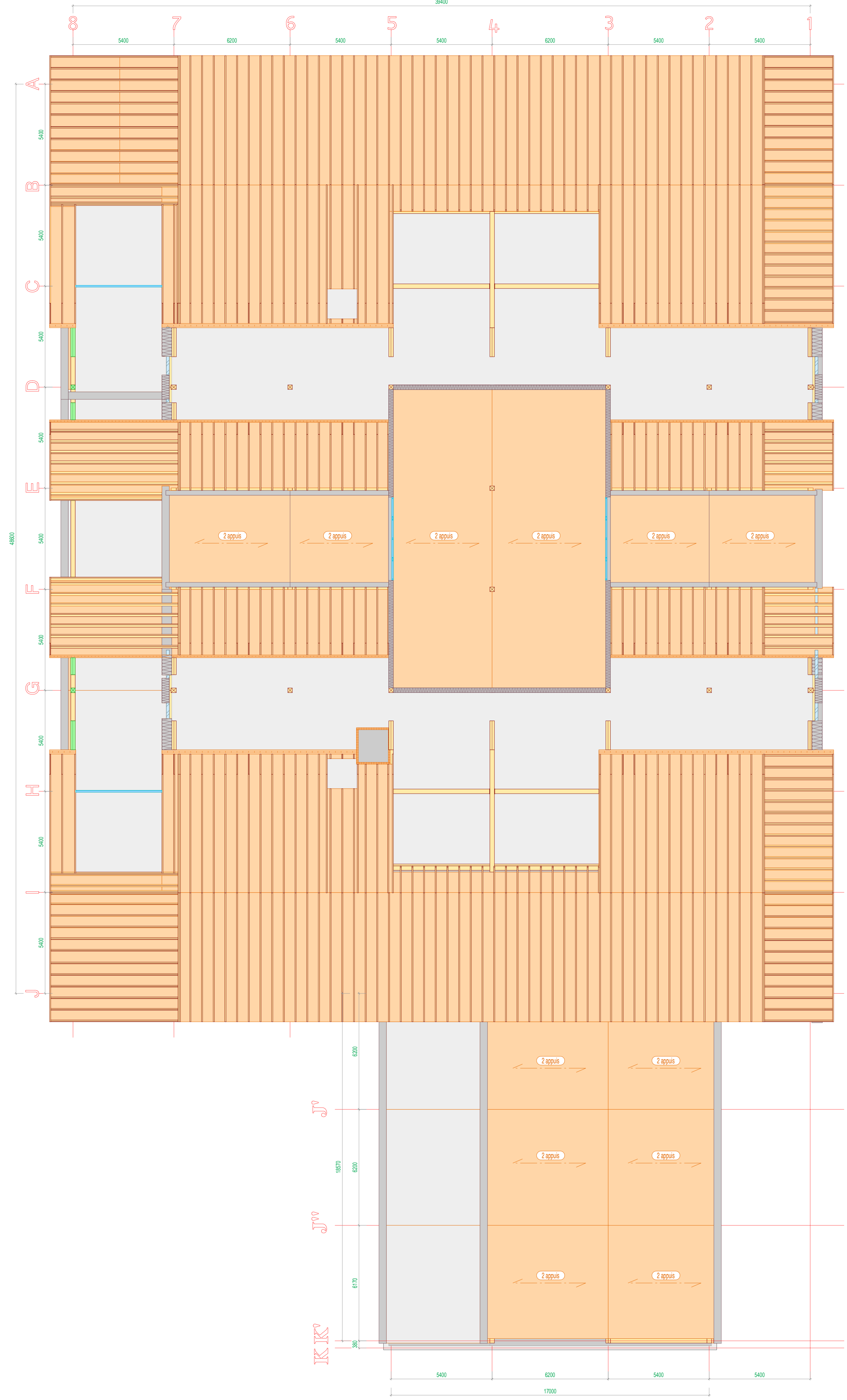




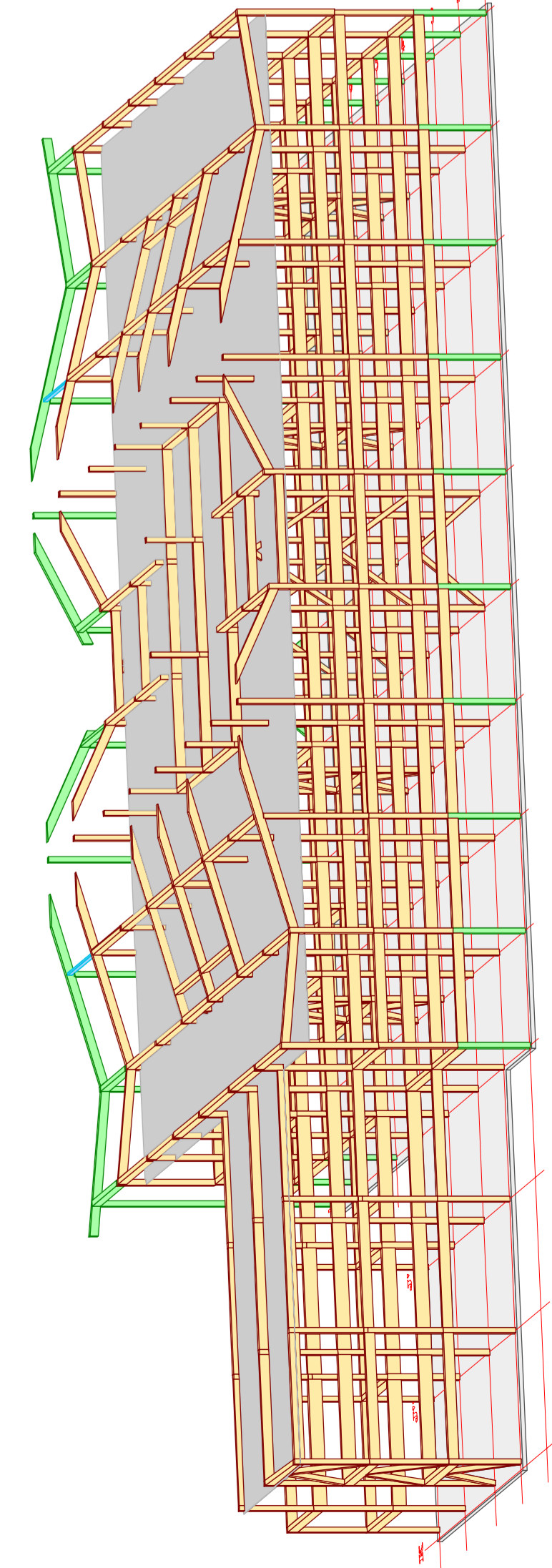
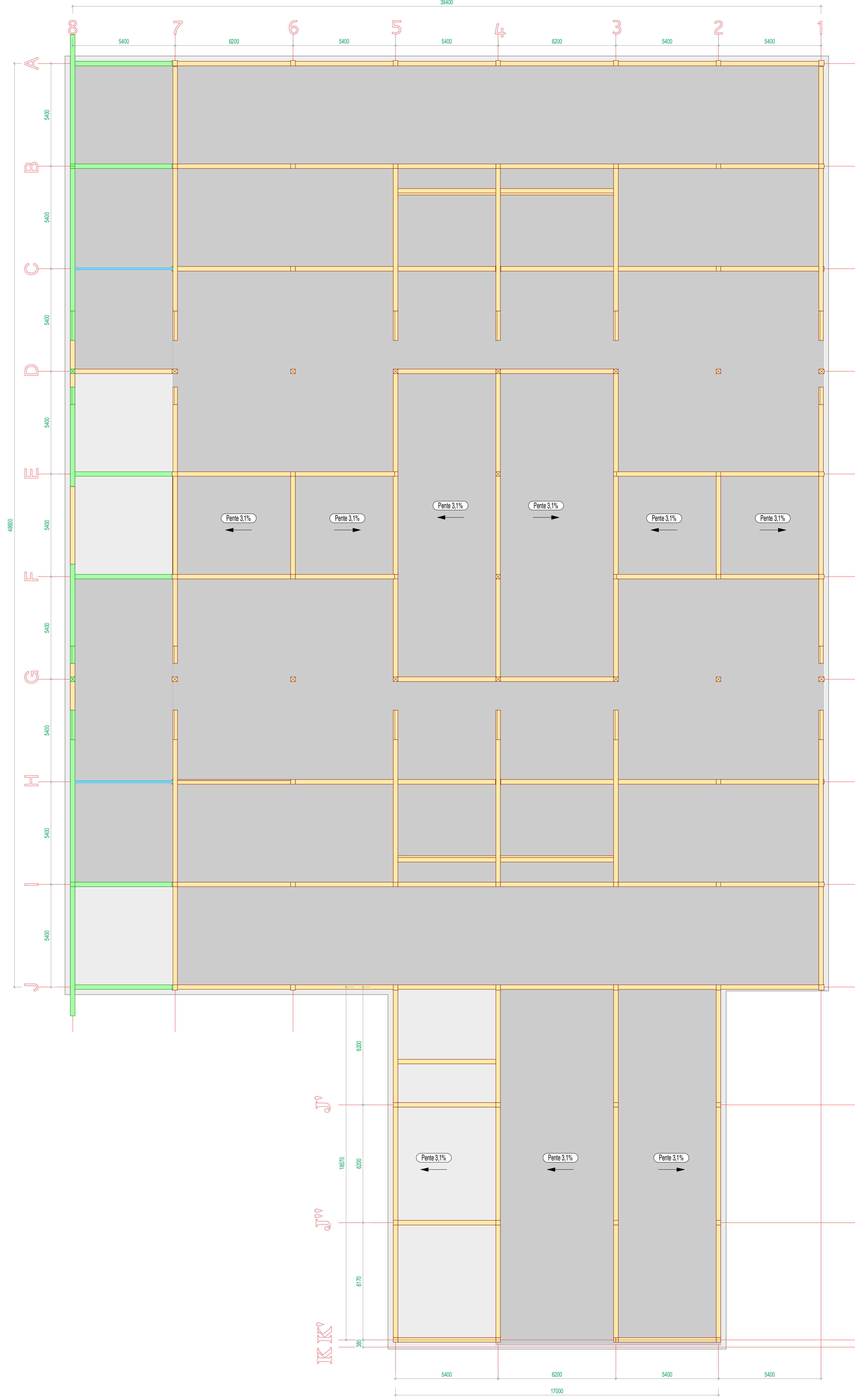




Vue en plan des combles - 1/100  
SFR Bois - Energie plus



Vue en plan des combles - 1/100  
SFR Bois - Energie plus



NOTA 1 : Les ouvrages et l'implantation du bâtiment du plan de la structure bois sont définis sur les plans architecturaux qui font foi en terme de géométrie et de dimensions. Les implantations définitives de la structure bois en phase exécution seront donc déterminées sur la base des derniers plans architecturaux.

NOTA 2 : Les présents plans sont des plans de principe structurel réalisés en avant-projet. Par conséquent, ils sont non viables pour l'exécution et interdits à la réalisation lors des études d'exécution.

NOTA 3 : La responsabilité d'ingénierie ne porte que sur les éléments concernant la structure bois. L'architecte n'aura valeur contractuelle pour définition (ni parties des autres lots techniques ou des lots architecturaux).

NOTA 4 : Les menuiseries sont représentées ici à titre informatif (sans prestation Ingébois et hors responsabilité Ingébois). En aucun cas, la présente représentation des menuiseries ne devra être utilisée. La bonne représentation et la bonne mise en oeuvre de ces menuiseries font partie de l'obligation de l'architecte et de son fabricant. L'architecte aura en tant que tel la responsabilité de faire valoir par écrit les détails relatifs à sa prestation (menuiserie - lot architectural).

NOTA 5 : Tous les éléments de structure bois doivent respecter une garde au sol de 20cm minimum.

NOTA 6 : Tous les détails relatifs aux pièces d'assemblage de la structure bois sont définis sur les plans architecturaux qui font foi en terme de géométrie et de dimensions. Les implantations définitives de la structure bois en phase exécution seront donc déterminées sur la base des derniers plans architecturaux.

NOTA 7 : L'entreprise en charge du lot charpente et ossature bois devra également réaliser l'ensemble des chevilles nécessaires au passage des gânes de ventilation, des chaises de fixation des poutres de charpente et des autres éléments de la charpente et de l'ossature bois sur les plans architecturaux et sera précisée par les entrées en charge de ces lots lors des études d'exécution.

NOTA 8 : Le traitement acoustique du projet ne fait pas partie de la mission Ingébois. Par conséquent, l'architecte devra faire appel à un bureau d'études spécialisé. La responsabilité d'ingénierie ne pourra être engagée en ce qui concerne le traitement acoustique du projet.

NOTA 9 : L'ensemble des matériaux seront garantis sans formaldéhyde ou traces selon la norme européenne en vigueur et sans COV sauf éventuellement pour certains traitements MT nécessaires à l'égouttement.

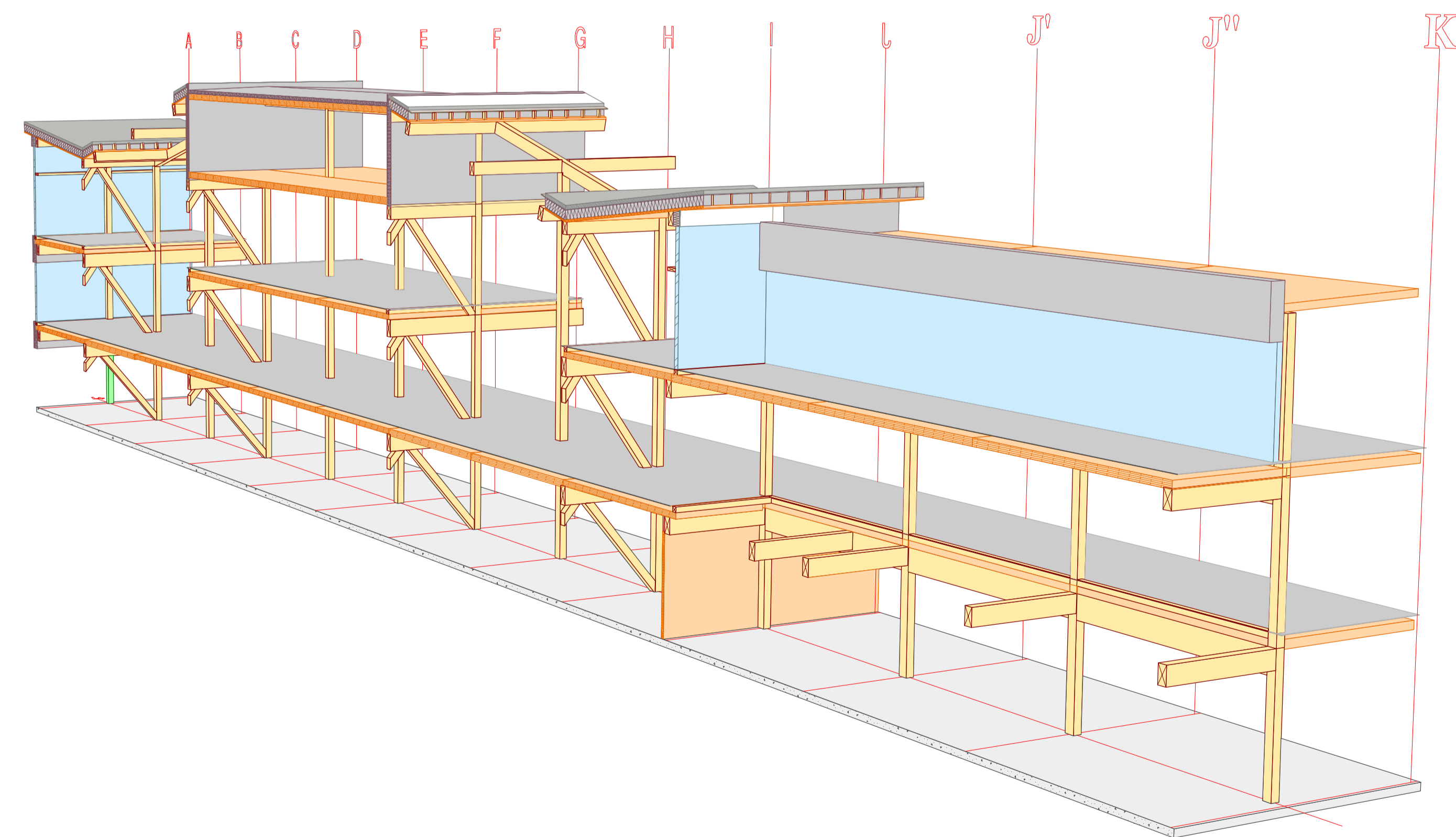
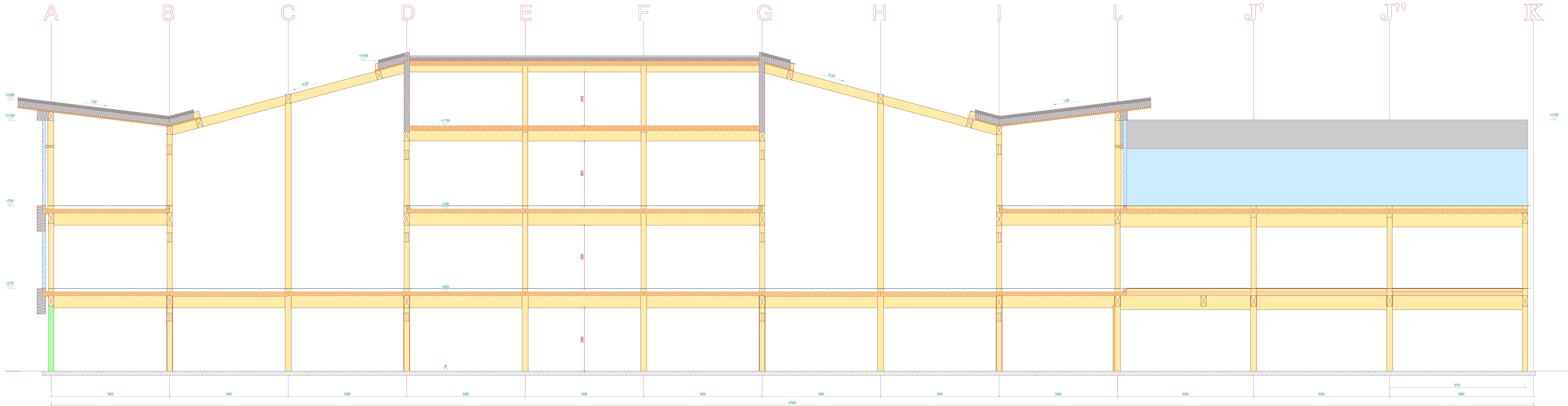
Legende:

|     |     |     |     |
|-----|-----|-----|-----|
| UC1 | UC2 | UC3 | UC4 |
| UC5 | UC6 | UC7 | UC8 |









NOTA 1 : Les niveaux et l'implantation du bâtiment (et donc de la structure bois) sont définis sur les plans architectes qui font foi en terme de géométrie et de dimensions. Les implantations définitives de la structure bois en phase d'exécution seront donc déterminées sur la base des derniers plans architecte.

NOTA 2 : Les présents plans sont des plans de principe structural réalisés en avant-projet. Par conséquent, ils sont non valables pour exécution et interdits à réutilisation lors des études d'exécution.

NOTA 3 : La responsabilité d'ingébois ne porte que sur les éléments concernant la structure bois. Les éléments autres que la structure bois sont représentés ici uniquement à titre indicatif et leur représentation n'a aucune valeur contractuelle (leur définition fait parties des autres lots techniques ou des lots architecturaux).

NOTA 4 : Les menuiseries sont représentées ici à titre informatif (hors prestation Ingébois et hors responsabilité Ingébois). En aucun cas, la présente représentation des menuiseries ne devra être utilisée. La bonne représentation et la bonne mise en oeuvre de ces menuiseries font partie de l'entière responsabilité de l'entrepreneur adjudicataire de ce lot qui devra soumettre et faire valider par l'architecte tous les détails relatifs à sa prestation (menuiseries = lot architectural).

NOTA 5 : Tous les éléments de structure bois devront respecter une garde au sol de 20cm minimum.

NOTA 6 : Tous les isolants décrits dans les présents documents ont été définis par le BET BIOCLIM lors de son étude thermique. L'entreprise devra impérativement fournir au BET BIOCLIM les fiches techniques des isolants prévus dans son offre pour validation et s'assurer que les isolants proposés soient couverts réglementairement et conformes aux mises en oeuvre prévues sur ce projet.

NOTA 7 : L'entreprise en charge du lot charpente et ossature bois devra également réaliser l'ensemble des chevêtres nécessaires au passage des gaines de ventilation, des chassiss de désenfumage, etc. Le nombre, les dimensions et le positionnement exact de ces chevêtres est repris sur les plans architectes et sera précisé par les entreprises en charge de ces lots lors des études d'exécution.

NOTA 8 : Le traitement acoustique du projet ne fait pas partie de la mission Ingébois. Par conséquent, l'architecte devra faire appel à un bureau d'études spécialisé. La responsabilité d'ingébois ne pourrait être engagée en ce qui concerne le traitement acoustique du projet.

NOTA 9 : L'ensemble des matériaux seront garantis sans formaldéhyde ou traces selon la norme européenne en vigueur et sans COV sauf éventuellement pour certains traitements M1 nécessaires réglementairement.

**Légende matériaux :**

|            |            |            |
|------------|------------|------------|
| LC 0,24-e2 | LC 0,24-e2 | LC 0,24-e3 |
| OSB        | Asp 8/8    | OSB        |

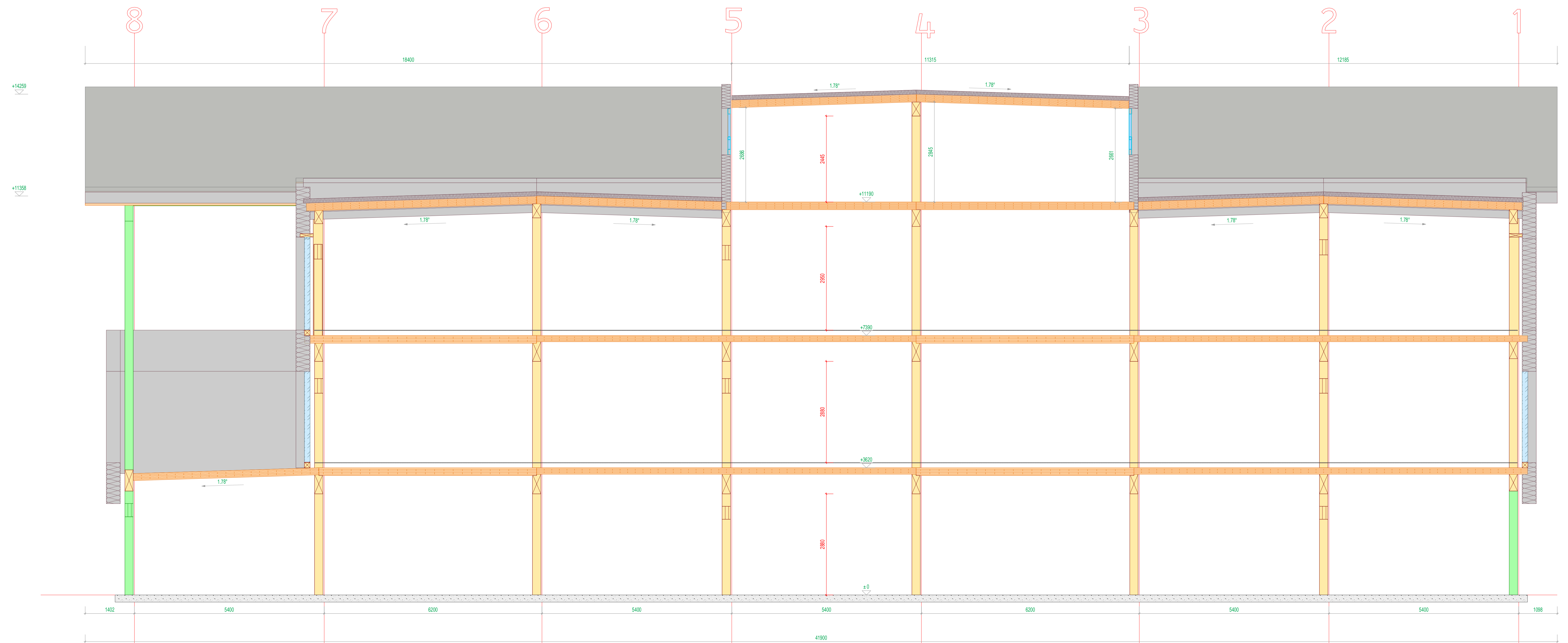
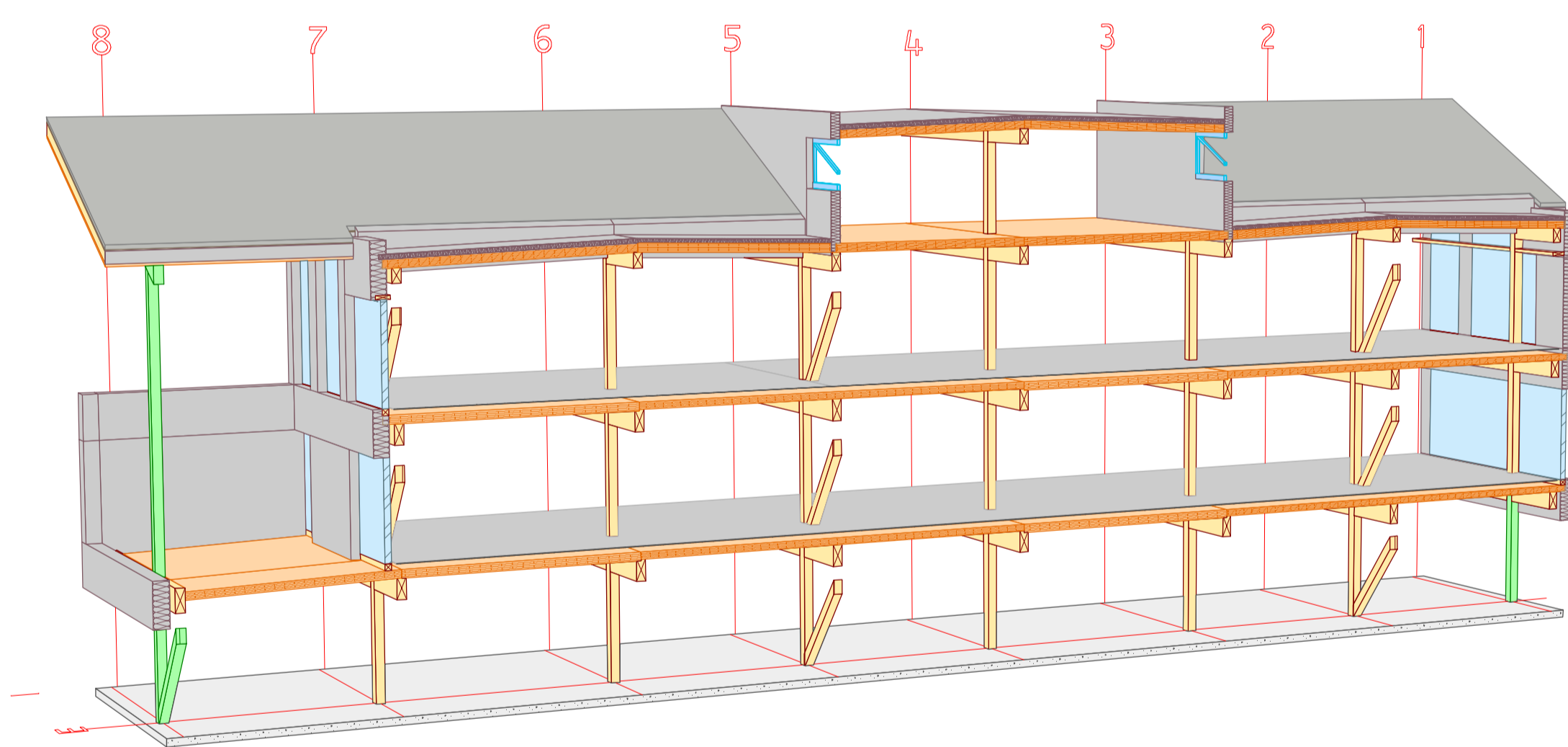
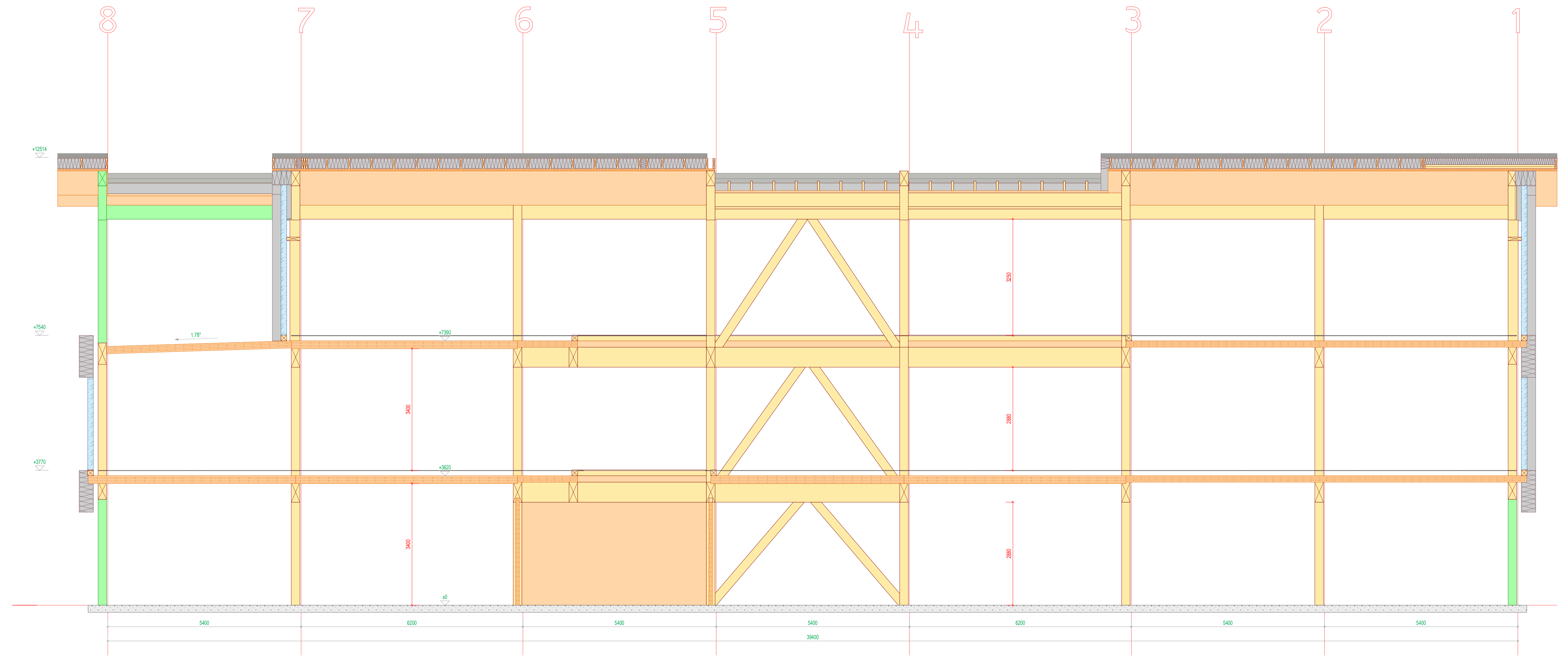
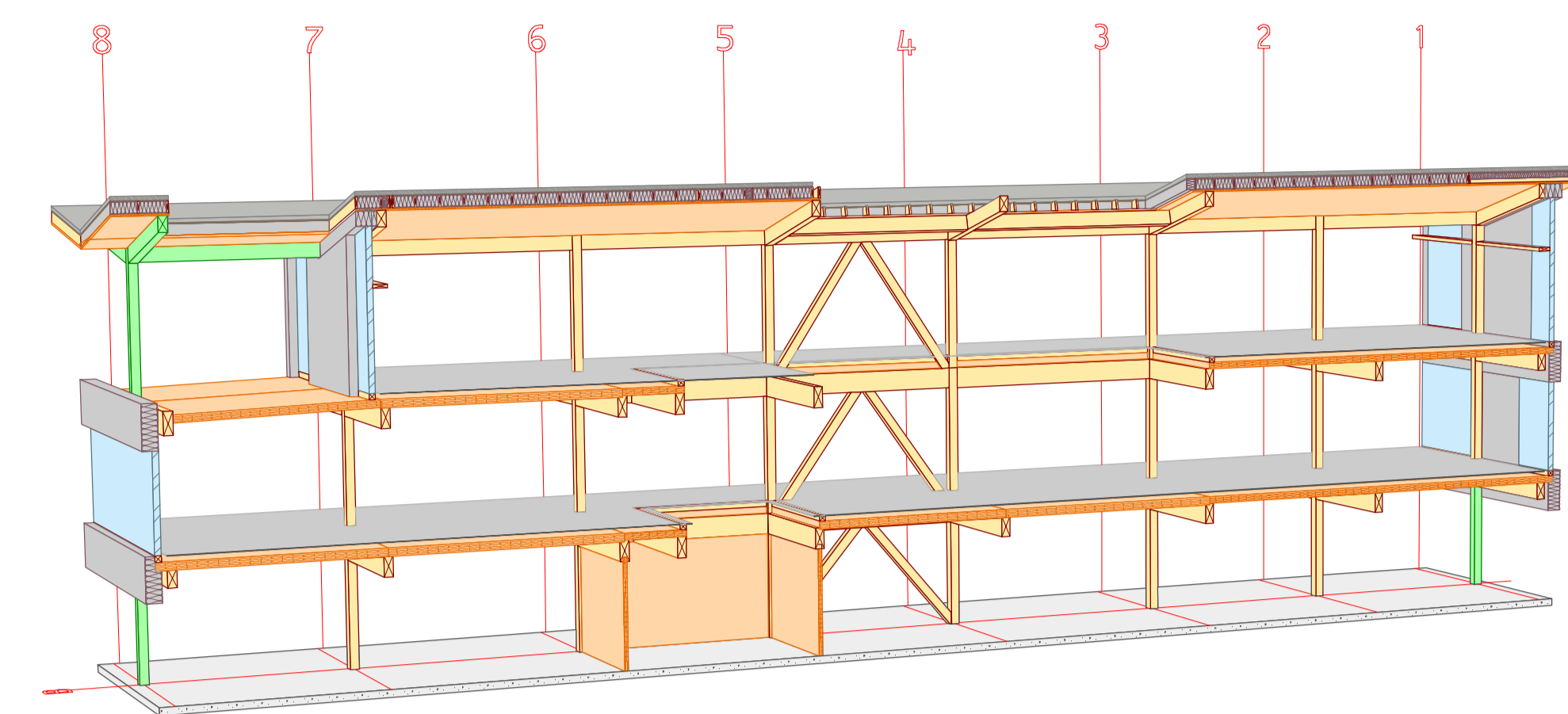
**INGEBOIS** Résidence Saint Michel  
 2 rue Saint Michel  
 56000 DOLAN  
 Tel : 02 97 81 81 23  
 Fax : 02 97 81 81 23  
 inge@ingebois.com

ECH: 1/50  
 AD Inc. 0  
 Parc de la Haute Borne - VILLENEUVE D'ASCQ (59)  
 TERNEBO - Grand Carré - 15 000m<sup>2</sup>  
 Date: 18/01/2018  
 Etabli par: P-FARRIER

P06 - Vue en coupe - Coupe longitudinale - Bâtiment A + Possibilité AB



### Coupe transversale au niveau de la noue



NOTA 2 : Les présents plans sont des plans de principe structurel réalisés en avant-projet. Par conséquent, ils sont non valables pour exécution et interdits à réutilisation lors des études d'exécution.

NOTA 3 : La responsabilité d'ingébois ne porte que sur les éléments concernant la structure bois. Les éléments autres que la structure bois sont représentés ici uniquement à titre indicatif et leur représentation n'a aucune valeur contractuelle (leur définition fait parties des autres lots techniques ou des lots architecturaux).

NOTA 4 : Les menuiseries sont représentées ici à titre informatif (hors prestation Ingébois et hors responsabilité Ingébois). En aucun cas, la présente représentation des menuiseries ne devra être utilisée. La bonne représentation et la bonne mise en oeuvre de ces menuiseries font partie de l'entière responsabilité de l'entreprise adjudicataire de ce lot qui devra soumettre et faire valider par l'architecte tous les détails relatifs à sa prestation (menuiseries = lot architectural).

NOTA 5 : Tous les éléments de structure bois devront respecter une garde au sol de 20cm minimum.

NOTA 6 : Tous les isolants décrits dans les présents documents ont été définis par le BET BIOCCLIM lors de son étude thermique. L'entreprise devra impérativement fournir au BET BIOCCLIM les fiches techniques des isolants prévus dans son offre pour validation et s'assurer que les isolants proposés soient couverts réglementairement et conformes aux mises en oeuvre prévues sur ce projet.

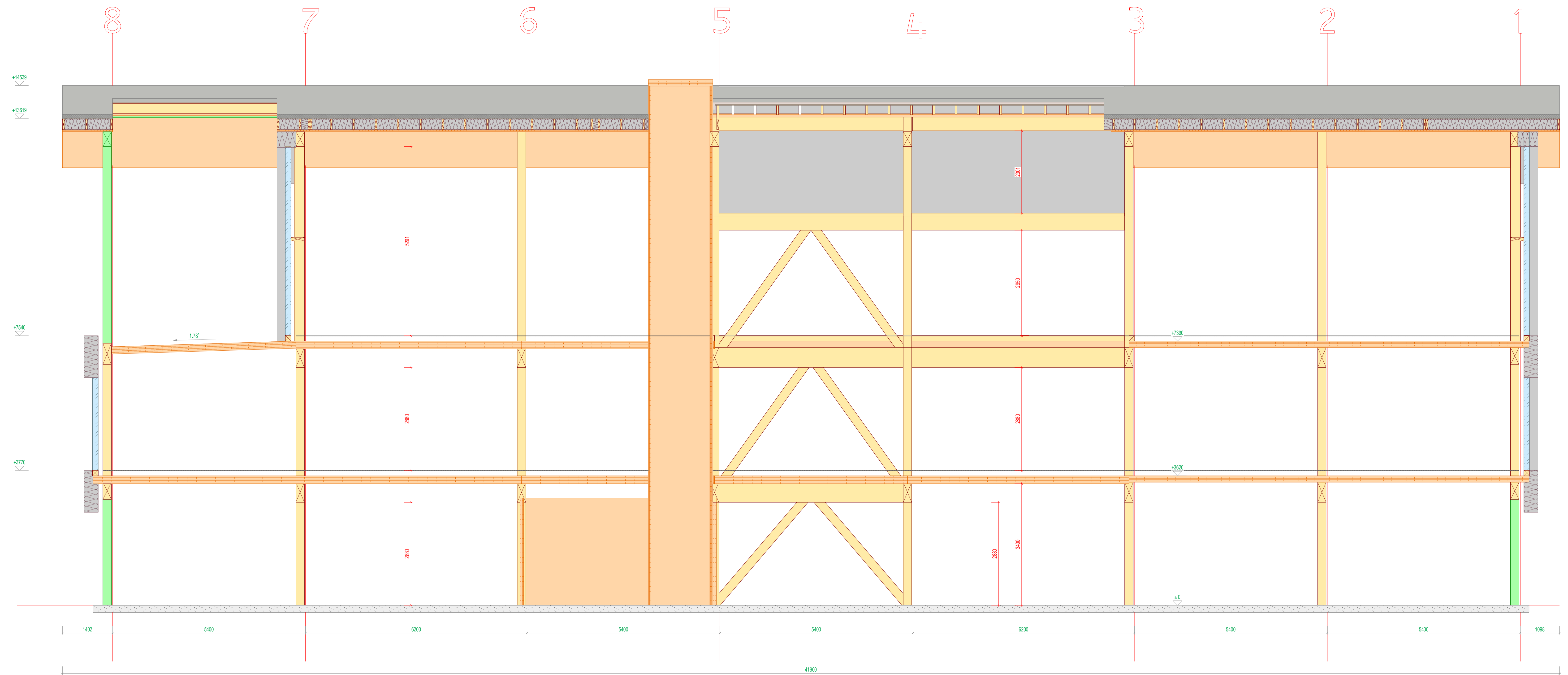
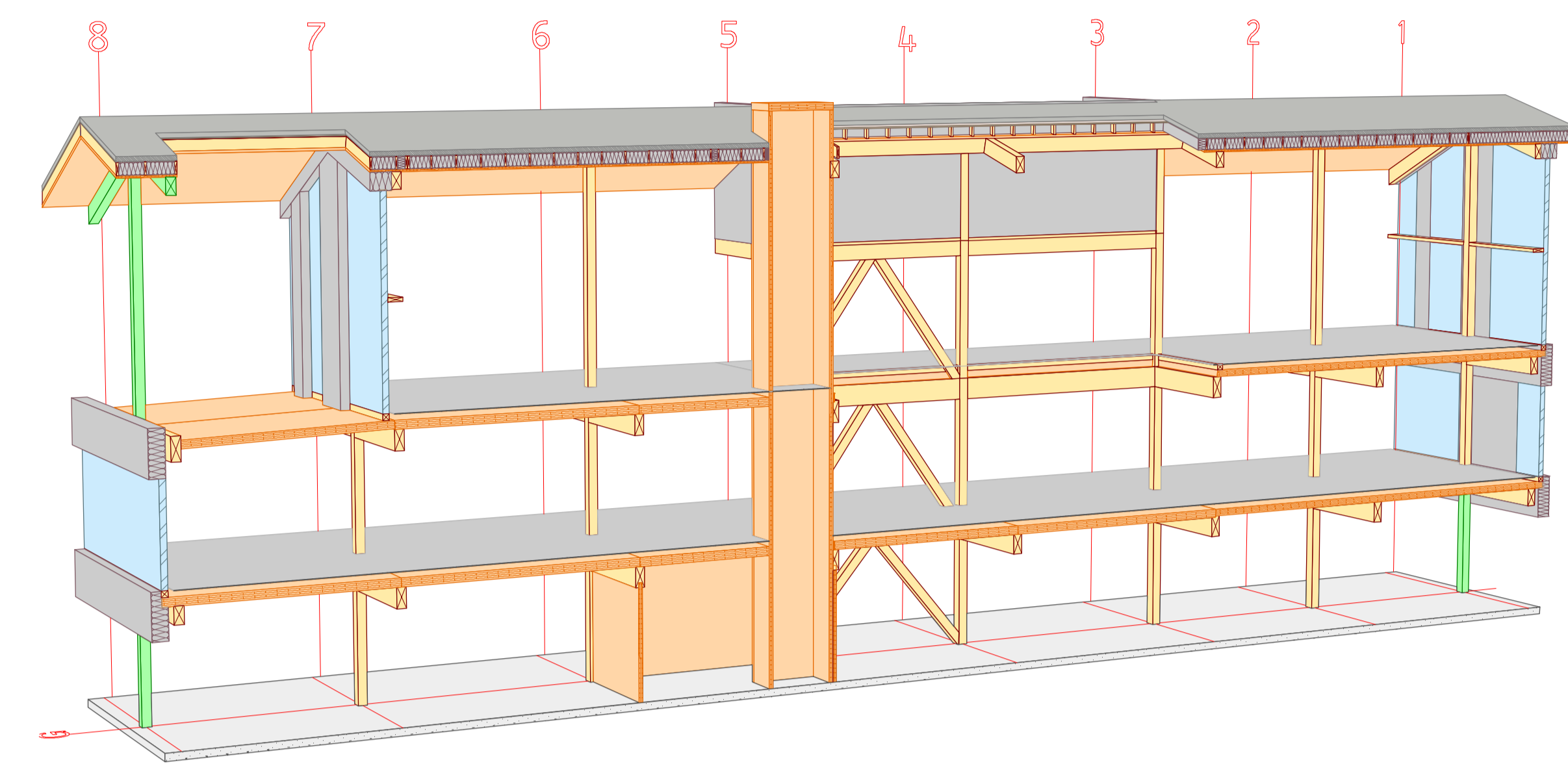
NOTA 7 : L'entreprise en charge du lot charpente et ossature bois devra également réaliser l'ensemble des chevêtres nécessaires au passage des gaines de ventilation, des chassis de élémentage, etc. Le nombre, les dimensions et le positionnement exact de ces chevêtres est repris sur les plans architectes et sera précisé par les entreprises en charge de ces lots lors des études d'exécution.

NOTA 8 : Le traitement acoustique du projet ne fait pas partie de la mission Ingébois. Par conséquent, l'Architecte devra faire appel à un bureau d'études spécialisé. La responsabilité d'Ingébois ne pourra être engagée en ce qui concerne le traitement acoustique du projet.

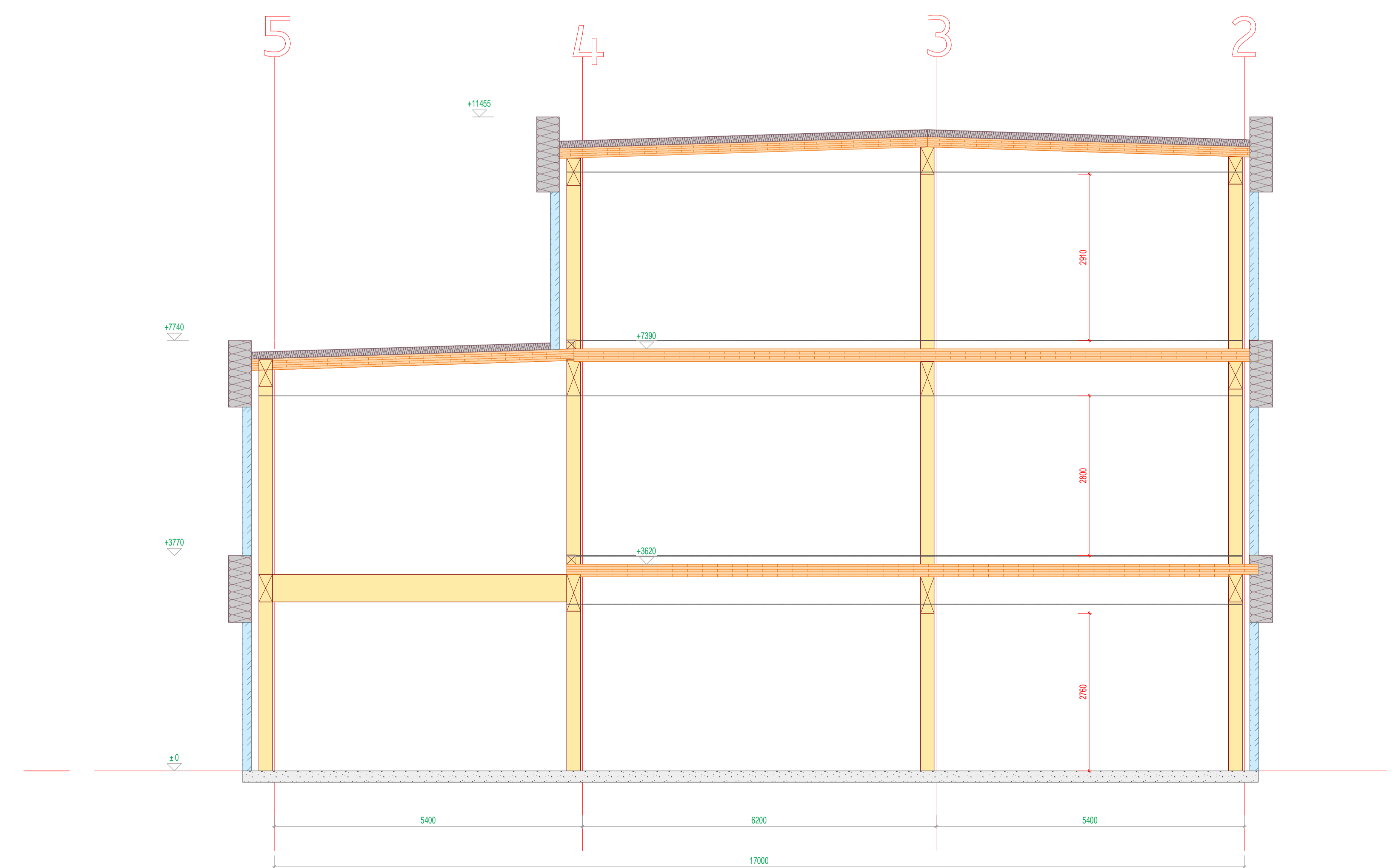
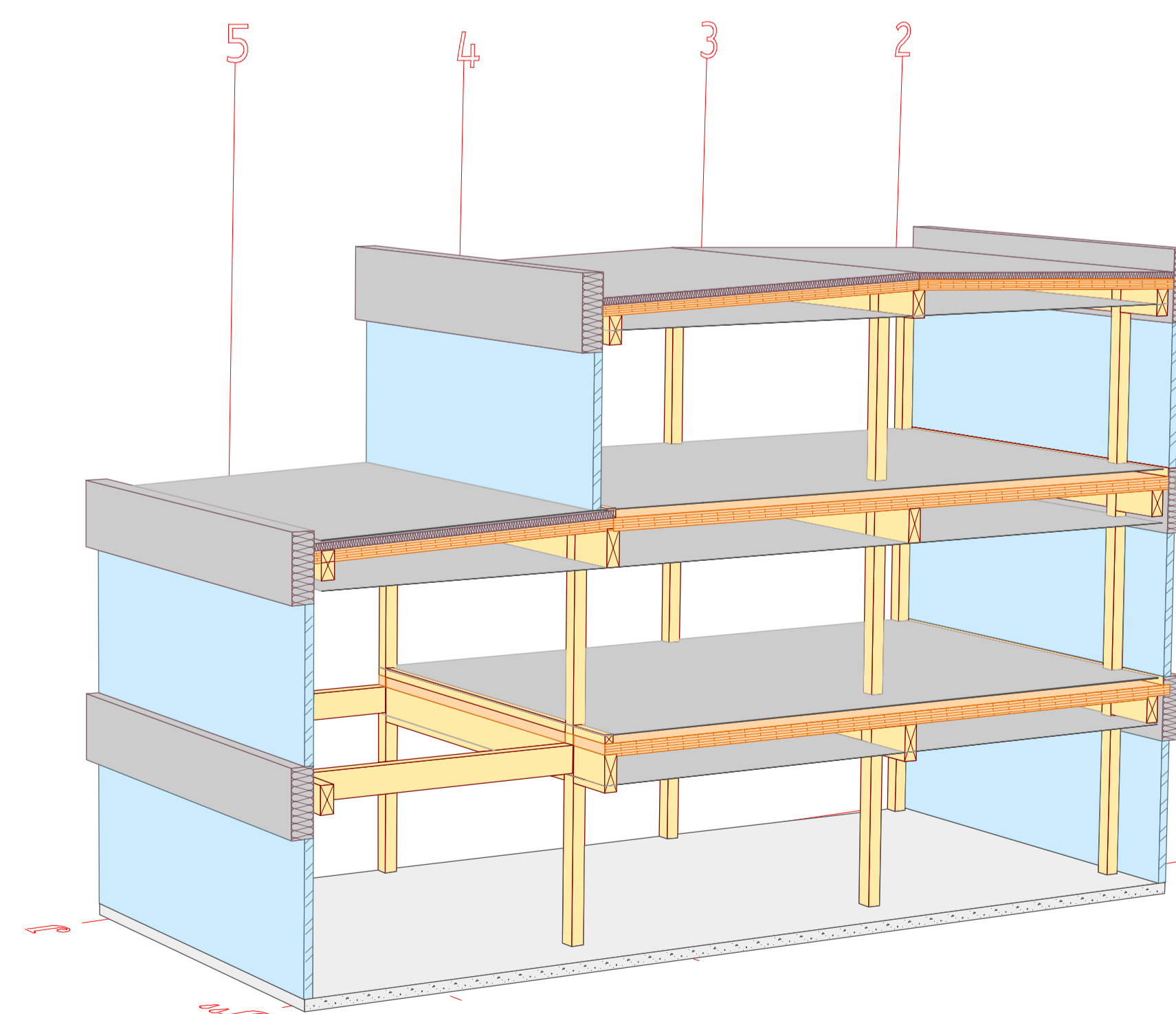
NOTA 9 : L'ensemble des matériaux seront garantis sans formaldéhyde ou traces selon la norme européenne en vigueur et sans COV sauf éventuellement pour certains traitements MT nécessaires réglementairement.



### Coupe transversale au niveau du faîtage



### Coupe transversale au niveau de la passerelle AB



NOTA 1 : Les niveaux et l'implantation du bâtiment (et donc de la structure bois) sont définis sur les plans architectes qui font foi en terme de géométrie et de dimensions. Les implantations définitives de la structure bois en phase d'exécution seront donc déterminées sur la base des derniers plans architecte.

NOTA 2 : Les présents plans sont des plans de principe structurel réalisés en avant-projet. Par conséquent, ils sont non valables pour exécution et interdits à réutilisation lors des études d'exécution.

NOTA 3 : La responsabilité d'ingébois ne porte que sur les éléments concernant la structure bois. Les éléments autres que la structure bois sont représentés ici uniquement à titre indicatif et leur représentation n'a aucune valeur contractuelle (leur définition fait parties des autres lots techniques ou des lots architecturaux).

NOTA 4 : Les menuiseries sont représentées ici à titre informatif (hors prestation Ingébois et hors responsabilité Ingébois). En aucun cas, la présente représentation des menuiseries ne devra être utilisée. La bonne représentation et la bonne mise en oeuvre de ces menuiseries font partie de l'entière responsabilité de l'entreprise adjudicataire de ce lot qui devra soumettre et faire valider par l'architecte tous les détails relatifs à sa prestation (menuiseries = lot architectural).

NOTA 5 : Tous les éléments de structure bois devront respecter une garde au sol de 20cm minimum.

NOTA 6 : Tous les isolants décrits dans les présents documents ont été définis par le BET BIOCLIM lors de son étude thermique. L'entreprise devra impérativement fournir au BET BIOCLIM les fiches techniques des isolants prévus dans son offre pour validation et s'assurer que les isolants proposés soient couverts réglementairement et conformes aux mises en oeuvre prévues sur ce projet.

NOTA 7 : L'entreprise en charge du lot charpente et ossature bois devra également réaliser l'ensemble des chevêtres nécessaires au passage des gaines de ventilation, des chassis de désenfumage, etc. Le nombre, les dimensions et le positionnement exact de ces chevêtres est repris sur les plans architectes et sera précisé par les entreprises en charge de ces lots lors des études d'exécution.

NOTA 8 : Le traitement acoustique du projet ne fait pas partie de la mission Ingébois. Par conséquent, l'architecte devra faire appel à un bureau d'études spécialisé. La responsabilité d'ingébois ne pourra être engagée en ce qui concerne le traitement acoustique du projet.

NOTA 9 : L'ensemble des matériaux seront garantis sans formaldéhyde ou traces selon la norme européenne en vigueur et sans COV sauf éventuellement pour certains traitements M1 nécessaires réglementairement.