

CENTRE D'ACTIVÉS SCOLAIRES ET PÉRISCOLAIRES

● L

BONNEUIL EN FRANCE (95)

NZI

**DOSSIER DE
PRESSE 2018**

● L

Prix et distinctions de l'agence :



Nous avons fondé l'agence nzi architectes en 2011. Notre association est basée sur une démarche de projet par expérimentation créative, complémentaire et participative. Fervents militants pour l'innovation environnementale, notre travail est basé sur la recherche d'insertions urbaines contextuelles, en portant une attention constante au développement durable.

Nous avons la chance de pouvoir travailler sur des programmes atypiques qui varient de l'habitat participatif à la construction paille, mais aussi de la construction bois au recyclage de bureaux en logements. Ce parcours, enrichi par la diversité de solutions que nous expérimentons sur les programmes, nous oblige à être combattifs.

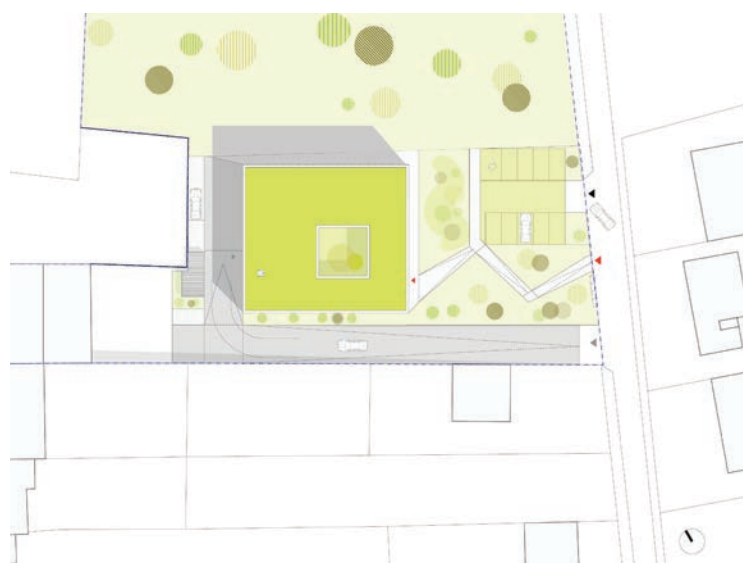
Notre travail est orienté vers l'exploration de techniques autres et innovantes. Nous développons nos projets avec la volonté de créer une architecture sobre, durable, économe en énergie et intégrée intelligemment dans son contexte.

PATIO ET CADRAGE

Travailler pour l'enfance nécessite de concevoir des lieux aux ambiances à la fois douces et ludiques, propices à l'éveil des enfants et à leur bien-être. L'idée étant ici de constituer un lieu protecteur mais tourné vers l'extérieur.

Le PATIO, un outil aux multiples facettes

Le patio apporte un maximum de lumière naturelle et de transparence de part sa position centrale. Au coeur de l'équipement, il permet d'organiser les différents éléments programmatiques.



1 – Le site

Située à proximité de l'aéroport de Paris Le Bourget et non loin de celui de Roissy Charles de Gaulle, la commune de Bonneuil-en-France, à l'instar des autres territoires du Grand Roissy, est promise à un développement économique important. Face à la montée démographique déjà initiée et afin d'améliorer encore son attractivité, l'offre en équipement dédié à l'enfance se devait d'être améliorée. C'est le sens de ce nouveau centre d'activités scolaires et périscolaires venant de plus offrir un espace de restauration en mesure d'accueillir les demi-pensionnaires de l'école primaire voisine.

La parcelle dédiée de ce nouvel équipement est limitée au Nord par le parc de l'Hospice, au Nord-Ouest par la Rue de Gonesse, non loin de la Mairie et au Sud-Est par le Chemin de Mareil. La parcelle n'est pas attenante à l'école existante et les écoliers auront un court chemin à effectuer qui mènera à l'équipement.

Des parkings visiteurs sont aménagés à l'intérieur de la parcelle côté rue. Pour sa réalisation, un petit pavillon existant a été démolé.

● L





2—Circulations en 2 axes majeurs traversants

Les circulations internes sont traitées comme des lieux de vie et de passages, éclairées naturellement, appropriables par le personnel et par les enfants. Le personnel pourra aisément assurer la surveillance des enfants.

Depuis les circulations, l'intérieur de chaque pièce est visible.

Pour cela, nous avons organisé un plan compact à travers deux axes, sur lesquels

nous greffons les éléments du programme :

-L'axe 1 (Nord-Est Sud-Ouest) présente depuis l'entrée, une perspective vers la cour-parc à travers le centre de loisirs. Le Centre de loisirs est largement vitré sur cet axe, permettant des vues traversantes de l'entrée jusqu'au jardin extérieur. La circulation se dilate pour accueillir un espace d'attente pour les parents, position stratégique car elle permet des vues autant sur le patio que sur les vestiaires enfants pour en assurer la surveillance.

-L'axe 2 de circulation est en continuité avec l'entrée. Depuis l'extérieur, la profondeur de l'équipement est révélée grâce à cette percée.

Sur cet axe, nous avons installé côté Sud les vestiaires enfants dans un espace largement vitré, en continuité de la circulation en alcôve. Les enfants auront la possibilité de déposer leur vêtement sous la surveillance des adultes.

Puis dans la continuité se trouvent les sanitaires enfants et adultes.







3—Le PATIO, un outil aux multiples facettes

Le patio apporte un maximum de lumière naturelle et de transparence de part sa position centrale. Au cœur de l'équipement, il permet d'organiser les différents éléments programmatiques. Ainsi le hall et l'espace d'accueil bénéficient de lumière naturelle ainsi que les vestiaires enfants et toutes les circulations.

Ce patio, peut, entre autre, héberger des activités spécifiques comme des petits jardins à vocation pédagogique (développement végétal, valorisation des eaux de pluie récupérées, etc.), à alimenter par des petits groupes et être une vitrine des activités développées par les petits. Des arbustes y sont plantés.



4 — Matériaux

Travailler pour l'enfance nécessite de concevoir des lieux aux ambiances à la fois douces et ludiques, propices à l'éveil des enfants et à leur bien-être. L'idée étant de constituer un lieu protecteur mais tourné vers l'extérieur.

L'enveloppe est constituée de murs à ossature bois isolés. La couverture est soutenue par une charpente traditionnelle.

A l'intérieur, des matériaux nobles comme le bois font partie de la composition.

En façade nous privilégions des lignes épurées et un traitement minimaliste. Les murs en enduit lisse et blanc sont rythmés par de généreuses baies vitrées de type mur rideau en aluminium sur une structure bois toute hauteur.

Capacité acoustique

La localisation de la crèche proche de l'aéroport de Roissy nous oblige à regarder ce point avec attention.

Les performances acoustiques s'évaluent selon deux critères, l'isolation vis-à-vis des bruits aériens et des bruits de chocs.

Le dortoir, ne nécessitant pas de lumière naturelle, n'est pas proposé en façade. Cela permet une protection acoustique vis-à-vis de l'extérieur (des voitures vers les futurs ateliers municipaux, livraisons, maintenance, etc...)

De la même manière, les séparatifs entre salles sont proposés en cloisons légères, ce qui permet d'assurer une flexibilité aux aménagements intérieurs.







NOS PROJETS D'ÉQUIPEMENTS SCOLAIRES ET DE LA PETITE ENFANCE



2018
—
Maison de la petite enfance de Vauréal (95)
—

Lauréat

MOA : CA Cergy-Pontoise
BUDGET : 3,1 M€
SDP : 1 500 m²
CALENDRIER : En études

2018
—
Reconstruction de l'école Jules Ferry
—

Lauréat

MOA : Ville de Noisiel
BUDGET : 3,2 M€
SDP : 1 577 m²
CALENDRIER : En chantier



2018
—
Réhabilitation du collège Louis Armand Dreux (28)
—

Concours

MOA : CD 28
BUDGET : 3,5 M€
SDP : 1 800 m²

2018
—
Maison pour Tous Youri Gagarine La Courneuve (93)
—

Concours

MOA : Ville de La Courneuve
BUDGET : 2,6 M€
SDP : 950 m²



**Centre d'activités scolaires
et périscolaires**

Lieu :

Bonneuil-en-France (95)

Maîtrise d'ouvrage :

Ville de Bonneuil-en-France

Maîtrise d'oeuvre :

NZI architectes

Rémi Chaudagne, Chef de projet

I+A Laboratoire des structures

(structure)

PCETECH (Economie et

Fluides)

SDP :

475 m²

Budget :

1 200 000 euros

Calendrier :

Livraison Sept 2018

NZI

Architectes

26, Rue Miguel Hidalgo
Paris 75019

www.nzi.fr

Mail: nzi@nzi.fr

Tel: 09 50 15 64 30

© Photos : Juane

Sepulveda Grazioli

© NZI architectes